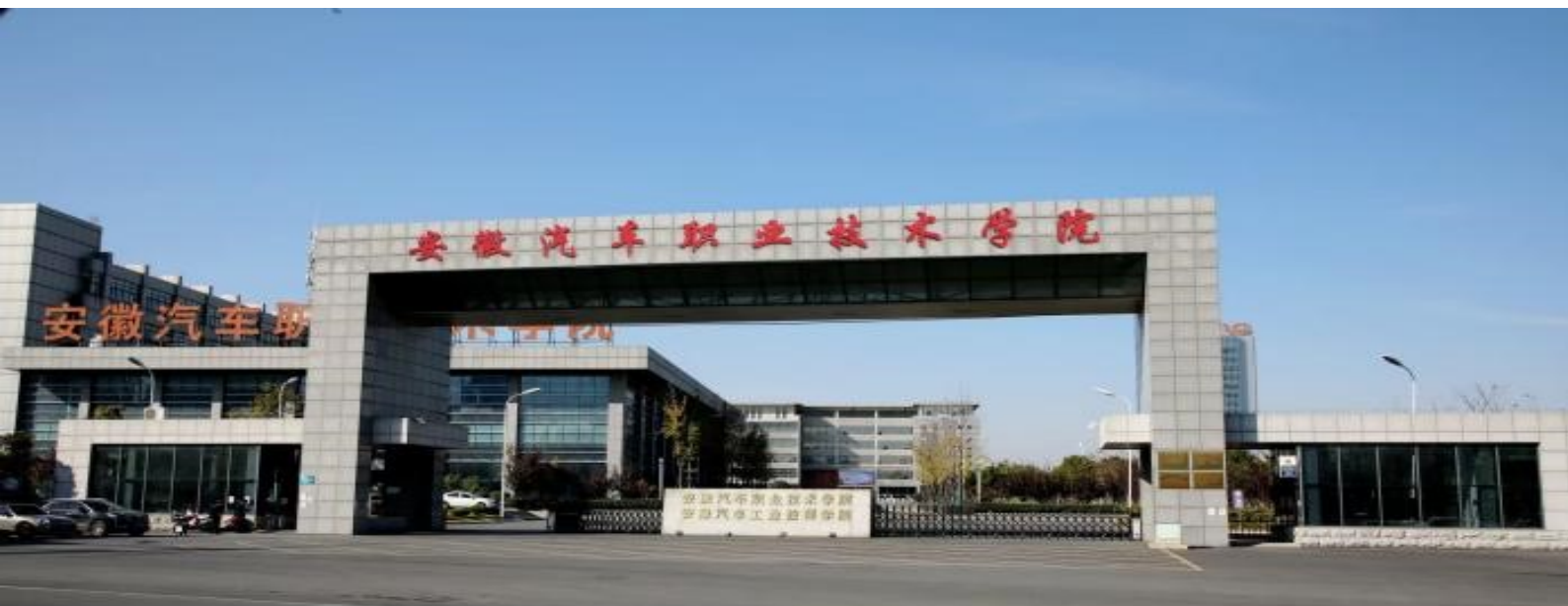


安徽汽车职业技术学院 高等职业教育质量年度报告 (2025 年度)



年度公开形式及网址



安徽汽车职业技术学院高等职业教育质量年度报告和企业年报（2025 年度）已在安徽汽车职业技术学院官网信息公开栏发布，网址为 <https://www.ahavtc.edu.cn/index.php/jiaoxuezhiliangxinxi/detail/3618.html>。

内容真实性责任声明

学校对安徽汽车职业技术学院职业教育质量报告
(2025 年度)的真实性、完整性和准确性负责。

特此声明。

单位名称（盖章）：

学校法定代表人（签名）：



2026 年 1 月 8 日

前言

安徽汽车职业技术学院始终坚持以习近平新时代中国特色社会主义思想为指导，深入贯彻落实党的二十大、二十届历次全会精神 and 全国教育大会精神，全面落实习近平总书记关于职业教育的重要论述和考察安徽重要讲话精神，牢牢把握教育的政治属性、人民属性和战略属性，坚守为党育人、为国育才初心使命。学校紧密对接国家大力发展新能源汽车产业的战略部署，立足安徽省构建“全球智能新能源汽车创新集聚区”和合肥市打造“新能源汽车之都”的区位优势，坚定职业教育类型定位，以服务区域经济社会高质量发展为己任，持续深化产教融合、校企合作，着力培养高素质技术技能人才、能工巧匠、大国工匠。

《安徽汽车职业技术学院高等职业教育质量年度报告（2025 年度）》以“立德树人、服务发展、提质赋能、特色彰显”为主线，从学校概况、人才培养、服务贡献、文化传承、国际合作、产教融合、发展保障、挑战与展望等八个维度组织框架、凝练内容。报告通过数据挖掘、案例剖析与图片呈现相结合的方式，全面、客观、真实地反映了学校在服务学生全面发展、服务产业转型升级、服务国家战略需求方面的创新实践与显著成效，系统呈现了学校办学质量提升的轨迹与内涵发展的脉络。年报同步编发企业合作年报，选取江淮汽车等深度合作企业，从资源投入、协同育人、平台共建、成果共享等方面，展现企业深度参与职业教育改革、校企双元主体育人的特色做法与共赢成效。

2025 年，学校以建设“特色鲜明的汽车类高水平职业院校”为统领，以省级“双高计划”建设为抓手，内生动力与发展活力持续增强，对区域汽车产业发展的支撑力、贡献力日益巩固，各项事业迈上新台阶。党建引领坚强有力，基层战斗堡垒作用凸显，思政育人成效显著；产教融合纵深推进，牵头组建省市级产教融合共同体，实体化运作产业学院与工匠学院；人才培养质量全面提升，学生在世界级、国家级技能大赛中屡创佳绩，“岗课赛证思”综合育人模式深入实践；社会服务能力持续拓展，技术研发与培训服务到款额稳步增长，国际影响取得新突破。

目 录

一. 基本情况	1
1.1 学校简介	1
1.2 发展成效	3
二. 人才培养	6
2.1 党建引领	6
2.1.1 强化政治引领，担当汽车强国育人使命	6
2.1.2 筑牢组织根基，驱动教学改革竞赛突破	8
2.2 立德树人	10
2.2.1 思政育人培根铸魂，多维发力筑牢根基	10
2.2.2 构建三全育人新格局，助推高素质技能人才培养 ..	13
2.2.3 五育并举深耕立德树人，德技并修锻造时代匠才 ..	15
2.3 教育教学	16
2.3.1 校企协同助专业布局，产教融合锻造特色专业	16
2.3.1.1 优化专业设置，推进专业教育教学动态发展	17
2.3.1.2 坚持特色发展，发挥特色专业引领示范作用	17
2.3.2 校企融通岗课赛证思，虚实一体锻造优质金课	21
2.3.3 双师互聘铸混编团队，校企共育赋能卓越匠才	22
2.3.4 内外共筑实体化基地，产教融合支撑高质育人	23
2.3.5 校企共编实用优质教材，活页数字化融多元并进 ..	26
2.3.6 产教深融贯通岗课赛证，双元共育赋能三教改革 ..	27
2.3.7 双轨管理全程精准设计，无缝对接强化岗位技能 ..	31
2.4 技能成长	33
2.4.1 两院一体育训结合，职前培养职后赋能	33

2.4.2	四阶递进赛教结合，三级联动铸就匠才	35
2.4.3	课赛联动研创互通，双力并进创新育人	39
2.5	学生发展	40
2.5.1	毕业生落实率稳居前列，多渠道就业助未来可期 ..	40
2.5.2	多元分布契合产业升级，精准对接实现高质就业 ..	42
2.5.3	全面优质均衡发展态势，师生认可持续赋能发展 ..	45
三.	服务贡献	47
3.1	服务行业企业	47
3.1.1	就业留皖率显使命担当，多举措精引导扎根江淮 ..	47
3.1.2	平台赋能对接产业需求，混合研修助力能级跃升 ..	48
3.1.3	校企协同攻坚技术瓶颈，研教反哺驱动价值共赢 ..	50
3.2	服务地方发展	51
3.2.1	多元贯通职后发展通道，深耕赋能服务产业学历跃升	51
3.2.2	承接大考彰显管理优势，严谨规范保障选拔公平公信	52
3.3	服务社区前沿	52
3.3.1	校地协同共建老年大学，资源下沉丰富社区精神家园	52
3.3.2	以赛促服导入专业力量，项目运作反哺实践育人新篇	54
3.3.3	成长护航聚焦幼小需求，专业践行深化校地共育模式	56
3.4	服务乡村振兴	58
四.	文化传承	60
4.1	传承工匠精神	60
4.1.1	依托国家级工匠学院，聚焦产业需求育匠人	60
4.1.2	立足省级大师工作室，传承精湛技艺孕匠心	61
4.1.3	行业劳模工匠进校园，躬身示范引领铸匠魂	63

4.2 传承红色文化	65
4.2.1 行走课堂活化红色资源，创新主题筑牢文化根基 ..	65
4.2.2 科技赋能打造沉浸基地，虚实结合创新场景育人 ..	67
4.2.3 三下乡实践贯通知行路，筑梦之旅砥砺报爱国心 ..	69
4.3 传承中华优秀传统文化	70
4.3.1 三位一体深植文化根脉，校社联动赋能社区生活 ..	70
4.3.2 推广国家通用语言文字，诵经典文铸共同体意识 ...	73
4.3.3 融通中外讲好中国故事，创新表达坚定文化自信 ..	74
4.4 打造校园文化	76
4.4.1 党建铸魂引领校园文化，专业强校彰显汽车特色 ..	76
4.4.2 铸魂润心驱动育格局，艺技融合特色活动展风采 ..	78
4.4.3 多维竞赛锤炼综合素养，赛场拼搏激扬奋斗精神 ..	79
五. 国际合作	82
5.1 合作办学	82
5.1.1 标准融通成效显著，构建中德双元制育人示范	82
5.2 一带一路大赛	84
5.2.1 高标承办金砖大赛，搭建一带一路竞技大舞台	84
5.2.2 多域参与硕果累累，对标国际前沿锤炼精技能	86
六. 产教融合	90
6.1 共筑平台	90
6.1.1 构建省市级产教融合共同体，深化四链衔接生态 ..	90
6.1.2 打造新能源汽车工匠学院，聚焦技能精进与认证 ..	92
6.1.3 共建共享校企特色产业学院，输送岗位胜任人才 ..	92
6.1.4 共建大众零售能力培训中心，体系赋能服务技能 ..	93

6.2 共育人才	94
6.2.1 订单班培养，稳定输送优质技能人才	94
6.2.2 双元制培养，引入德标重塑培养范式	96
6.3 共促就业	98
6.3.1 访企拓岗，优化培养促进就业	98
6.3.2 双向奔赴，互促共赢助力成长	99
6.3.3 校企满意度，持续优化促双向提升	100
七. 发展保障	103
7.1 党建引领	103
7.1.1 党建引领前进方向，顶层设计规划未来	103
7.1.2 深化“党建+”品牌，赋能产教清廉育人	104
7.1.3 筑牢思想纪律防线，转化实干发展动能	105
7.2 政策落实	106
7.2.1 贯彻落实现代职教体系要求，打造市域产教联合体	106
7.2.2 推动省级“双高计划”建设，服务汽车强省市目标	107
7.3 质量保障	107
7.3.1 完善内部治理体系，提升协同运行效能	107
7.3.2 推动数字化常治理，赋能管理提质增效	108
7.3.3 紧盯节点严执纪律，驰而不息纠“四风”	108
7.3.4 压实责任筑牢防线，平安校园零事故	109
7.3.5 标准引领闭环管理，夯实质量生命线	109
7.3.6 多元投入精准支出，办学经费有保障	110
7.3.6.1 财政为主多元投入，保障事业稳定发展	110
7.3.6.2 支出优化聚焦职教，支撑教学改革建设	111

八. 挑战与展望	113
8.1 面临挑战	113
8.1.1 产教融合的实体化与纵深度有待进一步突破	113
8.1.2 国际合作的内涵与品牌影响有待进一步拓展	113
8.2 解决措施	114
8.2.1 深化产教融合“实体运营”，创新协同机制	114
8.2.2 拓展国际合作“品牌行动”，提升国际影响	114
8.3 未来展望	114

表 目 录

一. 基本情况

表 1-1 学校标志性成果.....	4
--------------------	---

二. 人才培养

表 2-1 2025 年立项特色专业.....	18
-------------------------	----

表 2-2 千播计划校企共建一体化实战型课程表.....	19
------------------------------	----

表 2-3 新能源汽车技术专业校外基地一览表.....	24
-----------------------------	----

表 2-4 2025 年学校实习实践学生一览表.....	32
------------------------------	----

表 2-5 近六年总体毕业去向落实率.....	40
-------------------------	----

表 2-6 2025 届毕业生就业情况统计表.....	41
-----------------------------	----

表 2-7 毕业生就业单位性质统计.....	42
------------------------	----

表 2-8 毕业生就业行业分布表.....	44
-----------------------	----

三. 服务贡献

表 3-1 毕业生全国就业地区分布表.....	47
-------------------------	----

表 3-2 2025 年校企合作横向课题表.....	50
----------------------------	----

五. 国际合作

表 5-1 2025 年参加大赛及获奖情况表.....	86
-----------------------------	----

六. 产教融合

表 6-1 产教融合共同体一览表.....	91
-----------------------	----

表 6-2 2025 年学校订单班开设一览表.....	94
-----------------------------	----

表 6-3 2025 年企业满意度调研结果表.....	101
-----------------------------	-----

图 目 录

二. 人才培养

图 2-1 车辆运用党支部开展校校党建联建图.....	9
图 2-2 信息工程党支部开展校校党建联建图.....	10
图 2-3 2025 年思政课满意度调查图.....	11
图 2-4 《工业机器人现场编程》课程思政双线交融图.....	13
图 2-5 《能文能武李延年》观影图.....	15
图 2-5 场景再造，打造“生产性”实训新基地图.....	19
图 2-6 企业工程师指导微专业学生图.....	20
图 2-7 新能源汽车驱动电机及控制技术虚拟仿真图.....	22
图 2-8 信息工程系与海尔公司共建生产性实训基地图.....	26
图 2-9 企业专家与学校教师共研人才培养方案图.....	29
图 2-10 AR 智能模拟驾驶.....	30
图 2-11 《机械设计基础》三位一体模式图.....	31
图 2-12 专场招聘宣讲会现场图.....	33
图 2-13 合肥新能源和智能网联汽车行业产教融合共同体（联盟）成立图.....	35
图 2-14 一带一路大赛学生比赛现场图.....	37
图 2-15 教师教学能力大赛图.....	38
图 2-16 近六年总体毕业去向落实率图.....	41
图 2-17 2025 年在校生满意度评价图.....	46
图 2-18 2025 年专任教师满意度综合评价图.....	46

三. 服务贡献

图 3-1 汽车产业电工高技能人才研修班图.....	49
----------------------------	----

图 3-2 能者为师-寻找社区好教师现场比赛图.....	54
图 3-3 与临湖中心第四届微公益志愿服务项目签约图.....	56
图 3-4 “艺心向阳，童筑未来”微公益项目图.....	57
图 3-5 “青春行·双河”入户宣传民生政策图.....	59
图 3-5 工匠学院电工研修班现场考核图.....	61
图 3-6 左迎春大师 25 级维修兴趣班开班仪式图.....	63
图 3-7 汪清劳模工业机器人实践指导图.....	64
四. 文化传承	
图 4-1 红色基地学习教育图.....	66
图 4-2 思政虚拟仿真实训中心图.....	68
图 4-3 “红色精神·工匠之魂”宣讲调研图.....	70
图 4-4 徽风皖韵进高校学生表演图.....	72
图 4-5 庐韵重阳老年学员体操图.....	73
图 4-6 用英语讲好中国故事图.....	76
图 4-7 承办高规格大规模全国大赛图.....	77
图 4-8 “社团嘉年华·新生启航季”开幕式图.....	79
图 4-9 安徽省大学生篮球联赛（乙组）赛场图.....	81
五. 国际合作	
图 5-1 “全球最佳学徒”赴德国总部学习图.....	83
图 5-2 一带一路大赛现场竞赛图.....	85
六. 产教融合	
图 6-1 订单班招生现场图.....	96
图 6-2 SGAVE 项目现场考核图.....	97
图 6-3 长安汽车访企拓岗交流图.....	99

图 6-4 2025 年企业满意度调研条形图结果图..... 102

七. 发展保障

图 7-1 2025 年学校经费来源分布图..... 111

图 7-2 2025 年学校经费支出占比图..... 112

案 例 目 录

二. 人才培养

案例 1 党建专班领航“双高”建设，产教融合驱动产业升级.....	6
案例 2 支部铸魂锻造“智造先锋”，教赛融合成就匠才硕果.....	7
案例 3 联建共建聚合合力，校际协同拓新路.....	8
案例 4 支部携手强堡垒，专业互联促发展.....	9
案例 5 分层设计融资源，立体育人显实效.....	12
案例 6 岗课赛证思育人，双线铸魂砺匠能.....	12
案例 7 多维资助贯通成长，精准关怀彰显温度.....	14
案例 8 红色光影实践育人，三全浸润润心铸魂.....	14
案例 9 千播计划校中企淬实战，数字营销实战场育匠才.....	18
案例 10 跨界融合协同育人，微专业赛教促成才.....	20
案例 11 虚实融合破难题，校企共研金课程.....	21
案例 12 三维双融专兼协同强基，平台赋能铸匠育才丰实.....	23
案例 13 海尔联建真岗生产实训，四维一体打造融合标杆.....	25
案例 14 校企智融重构活页模块，数智一体锻造优质教材.....	27
案例 15 三维联动贯通岗课赛证，实绩斐然铸就育人新范.....	28
案例 16 数智融合重构课程体系，AI 赋能革新培养生态.....	29
案例 17 理虚实一体赋能强技，三维评价育匠提质增效.....	30
案例 18 深度对接前置岗位供给，精准匹配赋能实习就业.....	33
案例 19 依托产教融合共同体，搭建多元化育训平台.....	34
案例 20 创新协同育训模式，深化人才培养改革.....	35
案例 21 大赛磨练技能成长，成果反哺教学改革.....	36
案例 22 赛育闭环教改深耕，转化示范资源赋能.....	37

案例 23 课训赛闭环联动，解决学用脱节难题.....	39
三. 服务贡献	
案例 24 逐梦江淮，学校多举措引导毕业生留皖就业.....	48
案例 25 产业升级，创新实施高技能人才精准培训.....	49
案例 26 “能者为师”展风采，教学相长谱新篇.....	53
案例 27 “汽智”课堂润童心，三维联动育新人.....	55
案例 28 艺心呵护伴成长，青春向阳筑未来.....	57
案例 29 足迹印乡土筑梦，青春淬火炼担当.....	58
四. 文化传承	
案例 30 以训促精，培育匠人.....	60
案例 31 大师锤炼，传承匠心.....	62
案例 32 劳模引领，铸造匠魂.....	64
案例 33 品牌引领，构建红色育人新体系.....	65
案例 34 模式创新，引领自主探究新常态.....	67
案例 35 寻访历史，在缅怀中筑牢信仰之基.....	69
案例 36 舞台呈现，让高雅艺术原味入心.....	71
案例 37 庐韵重阳，展演融合彰显孝老美德.....	72
案例 38 声动校园，诵读经典锤炼语言之技.....	74
案例 39 双语叙事，传递跨文化认同自信.....	75
案例 40 高质办赛，彰显党建引领硬实力.....	77
案例 41 浸润布局，塑造向上向善新生态.....	78
案例 42 赛场淬炼，竞技凝聚奋斗共识.....	80
五. 国际合作	
案例 43 双元育才，树国际学徒标杆.....	83

案例 44 承办大赛，服务竞技两担当.....	84
六. 产教融合	
案例 45 千名学子精准就业，供需对接成效卓然.....	95
案例 46 双元团队授真技，全员通过验质量.....	97
案例 47 领导带队访名企，拓岗共建促融合.....	98
案例 48 平台赋能学成才，学以致用促发展.....	100
七. 发展保障	
案例 49 “七个有力”强根基，党建业务深融合.....	103
案例 50 打造“智行先锋”品牌，赋能专业升级改革.....	104
案例 51 深学全会精神，把握强国战略部署.....	106

一. 基本情况

1.1 学校简介

安徽汽车职业技术学院是由合肥市人民政府举办的全日制高等职业院校，其前身是由江汽集团创办于 1985 年的“安徽省汽车工业技工学校”，是省内成立最早的专注于汽车技能人才培养的院校；2000 年携手合肥工业大学成立“合肥工业大学高等职业技术学院（JAC 校区）”；2010 年经安徽省人民政府批准、教育部备案，正式挂牌为“安徽汽车职业技术学院”；2020 年由江汽集团移交给合肥市人民政府。

学校拥有紫云校区（合肥经开区紫云路 99 号）、莲花校区（合肥经开区石门路 518 号），占地 350 余亩、总建筑面积约 20 万平方米。学校下设院系 5 个，在校生 7600 余人，现有各类教职员工 300 余人、聘用企业专家及高技能人才 30 余人，已建立起一支专兼结合、德能兼备的“双师型”教学团队。学校充分对接汽车企业生产场景，建设新能源汽车检测与维修、新能源三电装调、工业机器人训练中心等 45 个现代化实训室。

学校坚持“产业、专业、就业”三位一体的发展思路，以江汽集团、大众安徽、蔚来汽车等大型骨干车企需求为导向，推动专业与产业同步迭代，构建以新能源汽车技术、智能网联、智能制造、新一代信息技术为核心的专业集群，形成了 22 个与安徽省十大新兴产业、合肥 16 条重点产业链 100%契合的专业结构。其中，13 个专业（群）成为教育部、安徽省各类重点项目支持的专业（群）。

学校积极发挥“国家高技能人才培养示范基地”“安徽省校企合作示范基地”“安徽新能源汽车工匠学院”等平台优势，与江汽集团、大众安徽、蔚来汽车、国轩高科、华霆动力等汽车上下游企业开设 30 多个“双元制”培养班、共建 40 多个实训基地、1 个省级现代产业学院、2 个校级产业学院；与院校、企业共建 1 个市级行业产教融合共同体、4 个县域产教融合体，并与 5 所中专、2 所本科院校合作，贯通从中职到本科层次的人才培养。毕业生就业率连续多年稳定在 95%以上，留皖率约 80%、留肥率约 60%。学校先后荣获“安徽省双高计划建设单位”“安徽省新能源汽车产业人才培养十佳院校”“全国总工会重点支持的工匠学院”等诸多殊荣。

面向“十五五”，学校将深入贯彻党的二十届四中全会精神，锚定“特色鲜明的汽车类高水平职业院校”目标，持续优化专业结构，深化产教融合、校企合作，不断提高人才培养质量，为合肥市打造“新能源汽车之都”、安徽省构建“全球智能新能源汽车创新集聚区”提供高素质、可持续的技术技能人才支撑。

1.2 发展成效

学校紧密对接安徽省新能源汽车与智能网联汽车产业发展需求，在平台建设、人才培养、教学改革、师资发展等方面取得了显著成效。

学校先后获批国家级高技能人才培训基地、全国总工会重点支持工匠学院、中德先进职业教育合作项目首批试点专业等多项国家级平台成果 7 项，奠定了在新能源汽车技术领域的高起点、高标准办学基础。在省级层面，学校荣获安徽省新能源汽车产业人才培育十佳院校、省级高水平专业群、省级校企合作示范基地等系列荣誉 24 项，体现了在区域职业教育中的示范引领作用。

学生培养成果丰硕，近年来在各级各类技能大赛中屡获佳绩，包括世界职业院校技能大赛、全国职业院校技能大赛、“一带一路”暨金砖国家技能大赛等，国家级奖项 45 项、省级奖项 198 项，展现出学生扎实的专业技能与突出的创新能力。教师队伍建设持续加强，拥有省级教学创新团队、技能大师工作室、教学名师、产业教授等一批高水平教学与技能骨干，教师在省级教学能力大赛、行业竞赛中多次获奖，教科研与社会服务能力稳步提升。

教学资源建设扎实推进，拥有多门省级精品课程、教学示范课、一流核心示范金课及优质教材，构建了符合产业需求、体现职业教育特色的课程与教学资源体系。

学校将继续深化产教融合、校企合作，强化内涵建设，为区域经济社会发展输送更多高素质技能人才、能工巧匠、

大国工匠，努力建设成为特色鲜明、国内知名的高水平职业院校。学校近年标志性成果见表 1-1。

表 1-1 学校标志性成果

序号	标志性成果名称	级别(数量)
1	全国总工会重点支持工匠学院	国家级
2	中德先进职业教育合作项目（SGAVE）首批试点专业：新能源汽车技术专业	国家级
3	世界职业院校技能大赛	国家级 (3项)
4	全国职业院校技能大赛	国家级
5	一带一路暨金砖国家技能发展与技术创新大赛	国家级 (32项)
6	第二十届全国大学生智能汽车竞赛全国总决赛	国家级
7	机械行业职业教育技能大赛、中国汽车工程学会巴哈大赛等	国家级 (4项)
8	省级首批县域产教融合体：新能源汽车行业产教融合体	省级
9	省级首批县域产教融合体：新能源汽车零部件装配融合共同体	省级
10	省级首批县域产教融合体：肥西县智能制造产教融合体	省级
11	省级首批县域产教融合体：合肥经开区新能源汽车产教融合体	省级
12	市域产教融合共同体：合肥新能源汽车与智能网联汽车产教融合共同（联盟）	市级
13	安徽省新能源汽车产业人才培育十佳院校	省级
14	新能源汽车和智能网联汽车产业江汽现代产业学院	省级

15	安徽汽车职业技术学院江淮汽车集团股份有限公司合作共建共享实训基地	省级
16	校企合作实践教育基地安徽汽车职业技术学院中外运物流华中有限公司实践教育基地	省级
17	新能源汽车技术高水平专业群	省级
18	服务新兴产业特色专业（群）	省级（3 项）
19	服务十大新兴产业特色专业	省级（4 项）
20	教学创新团队	省级（2 个）
21	技能大师工作室	省级（3 个）
22	技能大师工作室	市级（2 个）
23	安徽省高校毕业生就业工作典型案例	省级
24	教学示范课、精品课程、一流核心示范金课、优质教材	省级(15 门)
25	教师教学能力比赛等奖	省级(11 项)
26	安徽省高校思政理论课教学展示活动特等奖	省级
27	学生技能大赛获奖	省级 (198 项)

数据来源：安徽汽车职业技术学院教务处数据统计

二. 人才培养

2.1 党建引领

2.1.1 强化政治引领，担当汽车强国育人使命

2025 年，安徽汽车职业技术学院始终以习近平新时代中国特色社会主义思想为指导，锚定为党育人、为国育才初心使命，将党建引领贯穿办学治校全过程，通过强化政治建设、建强组织堡垒、深化融合赋能，推动党建与职业教育高质量发展同频共振。学校坚持把政治建设摆在首位，完善党委理论学习中心组学习制度，将党的二十届三中、四中全会精神及职业教育最新政策纳入“第一议题”，通过“推门听思政课”、马克思主义学院集体备课等创新形式，推动党的创新理论进校园、进课堂、进头脑。同时压实党建工作责任制，开展党支部年度考核，3 个党支部获评五星级党支部，1 个获评四星级党支部，1 个党支部入选省级教师党支部书记“强国行”专项行动团队，以“双带头人”教师党支部为示范，规范“三会一课”和主题党日活动，让基层党组织成为凝聚师生的“红色堡垒”。党建引领下，学校“双高”建设蹄疾步稳，办学条件持续改善，新能源汽车产教融合中心等重点工程落地见效，人才培养质量与社会服务能力显著提升。

案例 1 党建专班领航“双高”建设，产教融合驱动产业升级

学校以党建为引领推进省级“双高”新能源汽车技术专业群建设，成立由党委班子牵头的建设工作专班，建立动态管理机制，将党建责任与建设任务同部署、同落实、同考核。党员教师主动

扛起核心课程建设、实训基地升级、技术研发服务等重任，联合江汽集团、蔚来汽车等企业共建新能源与智能网联汽车实训室、关键部件实训室，引入行业最新技术标准与生产项目，推动专业群与区域新能源汽车产业精准对接。2025 年度学校层面“双高”建设任务稳步推进，新能源汽车技术专业群持续领跑省内同类专业，成为安徽新能源汽车工匠学院的核心支撑载体，为合肥打造“新能源汽车之都”输送了大批高素质技能人才。

案例 2 支部铸魂锻造“智造先锋”，教赛融合成就匠才硕果

学校智能制造党支部秉承“以党建促业务、以业务强党建”的工作思路，聚焦“匠行致远·智造先锋”党建品牌，不断提升教师思想政治和专业素养。始终将政治建设摆在首位，以党建为引领构建思政育人体系。联合江淮汽车集团公司等头部企业开展校企党支部联建，通过组织党建交流、劳模工匠进校园、企业实践等活动，将劳模精神、劳动精神、工匠精神融入教育教学全过程。坚持发挥党员教师示范引领作用，党员主持省级教科研项目数量占比一半以上，一半以上教师主动揭榜牵头指导学生或参加师生技能大赛。团队立足安徽省新能源汽车产业对技能人才的需求，以产教融合为抓手，推动教育教学改革创新。团队聚焦高端装备智能制造典型工作任务，开发工业机器人编程、PLC 技术及应用等专业核心课程实训指导书，有效指导学生开展实训。同时，实施模块化教学改革，构建“机械+电气+智能运维”三大专业模块，显著提升学生实践能力。师生参加各类技能大赛荣获

省级技能竞赛奖项 18 项，国家级奖项 5 项，其中国家级一等奖 1 项，二等奖 2 项。

2.1.2 筑牢组织根基，驱动教学改革竞赛突破

学校始终坚持以高质量党建引领高质量发展，将基层党组织建设深度融入教育教学核心环节，充分发挥其在人才培养和专业建设中的政治核心与战斗堡垒作用，为提升教学质量提供了坚实的组织保障。持续夯实教学一线党组织基础，以教师党支部“双带头人”培育工程为抓手，将党性强、业务精的专业带头人、教学骨干选拔为支部书记，确保党组织在教学改革、课程建设和师德师风建设中的领导核心地位。各党支部严格落实“三会一课”、主题党日等制度，并创新性地将组织生活与集体备课、教学研讨、技能攻关等业务活动相结合，有效激发了党员教师的先锋模范作用。各党支部牵头组建“党员先锋队”和“技术攻关小组”，在“岗课赛证思”综合育人模式改革中发挥了关键作用。党员教师带头开发融入思政元素的优质课程，重构课程体系，并积极投身技能竞赛指导工作。本年度，由党员教师领衔的教学团队在省级及以上教师教学能力大赛中屡获殊荣，其指导的学生团队在世界职业院校技能大赛等国际、国内赛事中实现历史性突破，斩获多项金银牌，有力地推动了“以赛促教、以赛促学、以赛促改”的良性循环。

案例 3 联建共建聚合力，校际协同拓新路

学校车辆运用党支部全体党员和教师与安徽交通职业技术学院轨道交通与信息工程系、汽车与机械工程系开展“党建联建

聚合力携手并进促发展”主题活动。促进双方党组织建设交流，提升党建工作水平，为两校的合作与发展提供坚强的政治保障。共同探索职业教育高质量发展路径，为双方在专业群建设、产教融合模式创新等方面提供了新思路。为学校汽车类专业党建与教学深度融合提供了可借鉴的实践经验，进一步夯实了专业建设的政治根基。



图 2-1 车辆运用党支部开展校校党建联建图

案例 4 支部携手强堡垒，专业互联促发展

信息工程党支部以“党建联盟”为纽带，与兄弟院校深入开展支部共建共享活动，共同打造“红纽带”党建品牌。围绕新时代基层党建要求，精准实施“三联”机制：通过“联学”强化理论武装、“联享”推动资源互通与结对服务、“联动”深化实践

服务,推动党建与业务深度融合。促进党建经验与专业建设互鉴,有效提升基层党组织凝聚力与战斗力,为人才的高质量培养注入红色动能。



图 2-2 信息工程党支部开展校校党建联建图

2.2 立德树人

2.2.1 思政育人培根铸魂，多维发力筑牢根基

2025 年,学校马克思主义学院紧扣立德树人根本任务,以党建引领、教学创新、队伍强化为核心系统推进思政课内涵建设。通过校领导带头上课、集体备课及邀请劳模宣讲,形成全员育人格局;深化理论武装,落实“三进”工作,夯实师生思想根基。教学模式上,依托数字平台与虚拟仿真实训促进教学具象化,梳理三门核心课程 33 个专题问题清单以增强教学针对性,并开发特色案例库与微课,构建多元资

源体系；同时积极融入合肥市大中小学思政课一体化共同体，探索学段衔接的贯通式育人路径。队伍建设方面，实施“青蓝工程”、组织省级以上培训，以赛促教提升教师教学能力，并健全听评课与课程标准等管理机制。年度思政课建设成效显著，1674 学生参与思政课满意度调查，满意达 96.48%，在教学资源开发、一体化建设及师资成长等方面实现持续突破，切实筑牢了人才培养的思想根基。

第10题：您对当前思政课整体满意度为 [单选题]

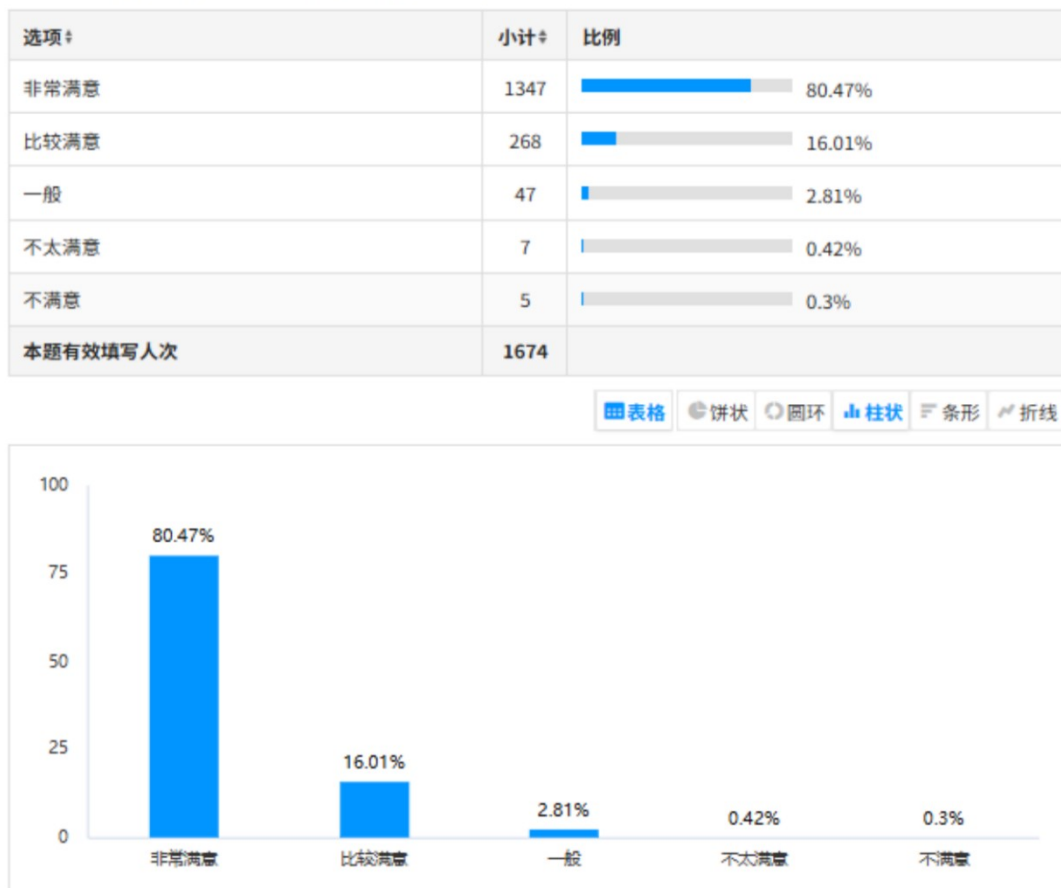


图 2-3 2025 年思政课满意度调查图

数据来源：安徽汽车职业技术学院马克思主义学院问卷星平台

案例 5 分层设计融资源，立体育人显实效

学校系统推进思政教学改革，通过分层设计课时、强化教师协作与整合教学资源，构建了立体化、实效性的育人体系。学校创新设计了 8 分钟微课、15 分钟专题课与 45 分钟标准课三种课时形式，帮助教师精准把握教学节奏、适应多元场景；建立新老教师“同上一课”结对机制，促进经验传承与方法创新双向赋能；同时，深度整合行业案例、地域素材与校本故事形成特色案例库，并动态收集学生困惑形成问题清单，推动教学内容贴近实际、回应关切。三类举措相互支撑，有效提升了思政教学的针对性、感染力与协同力，切实增强了育人实效。

案例 6 岗课赛证思育人，双线铸魂砺匠能

学校以“岗课赛证思”综合育人为路径，智能制造系《工业机器人现场编程》课程中，通过引入企业生产情景、对接职业标准与证书考核要求，系统构建了“守规范、会操作、懂编程、能调试”的能力培养体系。课程将“执着专注、精益求精、一丝不苟、追求卓越”确立为思政目标，深入挖掘安全规范、行业热点、企业历史、人物故事等与专业知识的契合点，形成“思政—专业”双主线融合设计。以“工业机器人汽车涂胶项目”为例，教学依托“感受—认同—内化”的思政阶梯，融入绿色低碳、创新高效等价值内涵，并遵循“方案—本体—周边—综合”的技术逻辑展开八个递进任务，最终通过实操、平台学习与平时表现等多维考核，实现价值塑造、知识传授与能力培养的有机统一，形成了工

业机器人领域特有的专业思政育人模式。

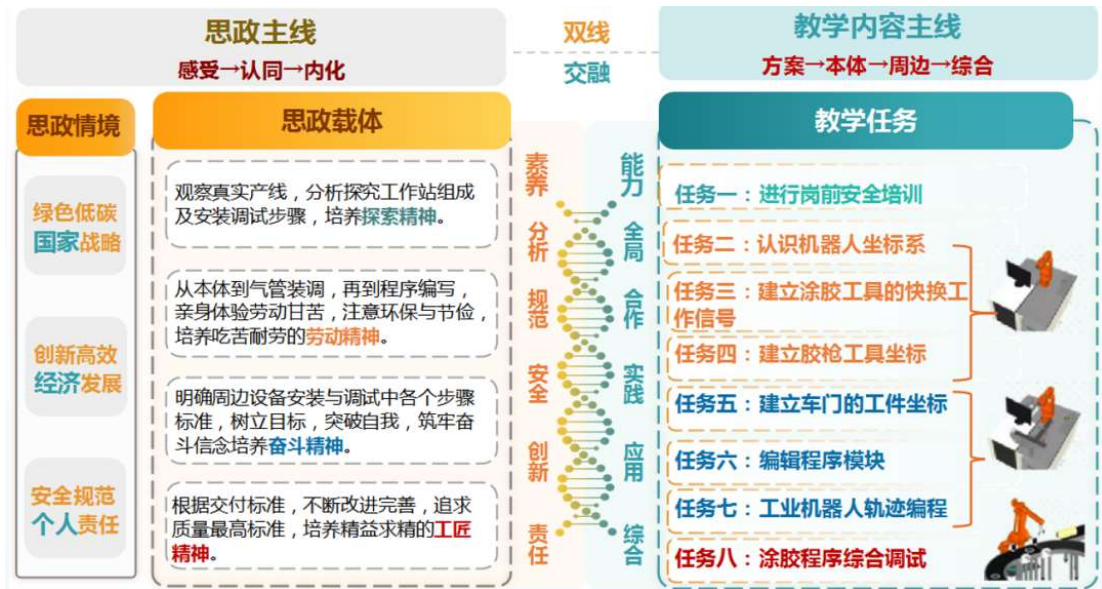


图 2-4 智能制造系《工业机器人现场编程》课程思政双线交融图

2.2.2 构建三全育人新格局，助推高素质技能人才培养

学校坚持以立德树人为根本，系统构建并深入实践“全员育人、全过程育人、全方位育人”的工作体系：在全员育人上，建立健全党委统一领导、党政齐抓共管、部门协同联动的机制，推动校领导、专任教师、辅导员、管理服务人员及企业导师、劳模工匠等全体力量共同参与，形成“人人育人、处处育人”的浓厚氛围；在全过程育人上，将育人贯穿学生从入学到毕业的全周期，通过“岗课赛证思”融通培养模式，把价值塑造、知识传授与能力培养有机融入理论教学、实训实习、技能竞赛、职业发展各环节，实现育人链条闭环管理与持续改进；在全方位育人上，统筹推进“五育并举”，深度挖掘课程思政元素，依托产业学院、工匠学院等平台强化实践育人，突出专业特色的校园文化熏陶，拓展网络思政与心理健康教育，构建了课内课外、线上线下、学校企业多

维协同的立体化育人场域，有效促进学生思想道德、专业技术与综合素养的全面提升，为区域汽车产业发展提供了坚实的人才支撑。

案例 7 多维资助贯通成长，精准关怀彰显温度

学校构建了贯穿学生成长全过程的立体化资助育人体系，2025 年通过国家与学校奖学金激励 716 名学业优秀学生，发放奖励 187.11 万元；通过国家与学校助学金、学费减免及“百千万”走访慰问等方式，精准帮扶 3274 名困难学生，资助总额逾 614 万元；为 97 名应征入伍学生提供学费补偿 137.7 万元，为 33 名退役学生减免学费 16.17 万元；同时，协助 982 名学生申请生源地助学贷款 1517.285 万元，设立勤工助学岗位 800 个，并引入大众汽车集团等社会资源资助困难学生 45 人。这一覆盖奖、助、贷、勤、补、免及社会资助的多维体系，体现了全员参与、全过程衔接、全方位关怀的育人理念，有效保障了学生安心求学、全面发展。

案例 8 红色光影实践育人，三全浸润润心铸魂

学校将“我为同学做实事”实践活动作为“三全育人”的重要载体，以“以功勋为炬 燃青春之志”红色观影活动为例，依托电影爱好者协会协办、思政虚拟仿真实训馆开展，实现了学生组织、教学部门与场馆资源的协同联动。活动围绕《能文能武李延年》影视单元，通过背景导引、沉浸观影、精神研讨等环节，引导 70 余名学生代表从英雄叙事中感悟理想信念与爱国主义精神，将红色文化、社团活动、思政教育及学生服务有机融合。该

案例不仅以生动形式回应学生精神成长需求，也体现了全员参与、全过程引导、全方位浸润的育人实践，切实增强了思想政治工作的感染力与实效性。



图 2-5 《能文能武李延年》观影图

2.2.3 五育并举深耕立德树人，德技并修锻造时代匠才

学校深入贯彻落实“五育并举”育人理念，构建了德智体美劳全面发展的高素质技能人才培养体系。在德育方面，坚持以习近平新时代中国特色社会主义思想铸魂育人，将课程思政全面融入专业教学，通过“思政课程+课程思政”双轮驱动，开展劳模工匠精神专题教育、红色主题实践等活动，强化学生职业道德、社会责任与理想信念培育，2025 年思政课学生满意度达 96.48%。在智育方面，紧密对接产业发展需求，深化“岗课赛证思”综合育人，依托产业学院、订单班等载体，将新技术、新工艺、新标准融入课程体系，2025 年学生获国家级技能竞赛奖项 27 项、省级 52 项，毕业生就业率持续保持高位，稳居 95%以上。在体育方面，开齐开足体育课程，组织开展武术比赛等校园体育活动，并在省级体育

联赛中获奖，如，荣获安徽省大学生体育联赛田径项目 3 个二等奖、羽毛球项目 2 个三等奖；校篮球队获安徽省第十六届运动会高校部篮球资格赛第八名并获体育道德风尚奖；南狮项目获安徽省大学生舞龙舞狮锦标赛一等奖等。在美育方面，美育方案将美学素养培育融入校园文化，通过广告艺术大赛、人文讲座、社团活动等形式提升学生审美与人文素养，2025 年获全国大学生广告艺术大赛省级一等奖 2 项。在劳育方面，全年安排 46 个班级 2281 名学生，以班级为单位依次开展为期五天的劳动课暨“三自管理”教育，强化劳动教育入脑入心。同时大力弘扬劳动精神与工匠精神，依托安徽新能源汽车工匠学院开展企业员工技能培训 2100 余人次，将真实生产项目融入实训教学，推行“一试三证”技能评价，引导学生树立正确劳动观念、掌握扎实实践技能，为区域产业发展培养了一批“下得去、用得上、留得住”的劳动者大军。

2.3 教育教学

2.3.1 校企协同助专业布局，产教融合锻造特色专业

学校坚持以服务区域产业需求为核心，深化“校企协同、产教融合”的专业建设路径，建立专业动态调整与优化机制，确保专业设置紧密对接安徽省十大新兴产业及合肥市新能源汽车等重点产业链。通过构建以新能源汽车技术省级高水平专业群为引领，智能网联、智能制造、新一代信息技术等多领域协同发展的专业集群，形成与区域产业全链条高度契合的专业体系。依托中德（SGAVE）项目、产业学院、订单

班等校企合作平台，学校将“岗课赛证思”融通育人模式贯穿人才培养全过程，推动企业标准、真实项目、技术资源深度融入课程与教学，持续打造具有行业竞争力与育人成效的“金专业”。2025 年，成功获批多个省级服务新兴产业特色专业（群），展现了校企合作在高质量专业建设中的核心支撑作用。

2.3.1.1 优化专业设置，推进专业教育教学动态发展

学校坚持“产业引领、校企共生、育训一体、特色发展”的专业建设思路，把专业设置与产业、企业需求无缝对接，建立专业动态调整优化机制，准确把握服务安徽省十大新兴产业和合肥市“新能源汽车之都”建设布局，持续开展专业与产业发展“契合度”调研，优化以新能源汽车技术省级“双高”专业群为核心的专业布局，构建以新能源汽车技术、智能网联、智能制造、新一代信息技术为核心的专业集群，形成了 22 个与安徽省十大新兴产业、合肥 16 条重点产业链 100%契合的专业结构。其中，13 个专业（群）成为教育部、安徽省各类重点项目支持的专业（群），显著提升专业与产业发展匹配度，为安徽新能源汽车产业集群培养了大批高素质技能人才。2025 年，学校进一步优化专业布局，新增人工智能技术应用等前沿专业。

2.3.1.2 坚持特色发展，发挥特色专业引领示范作用

学校坚持“以特促强、集群发展”的特色专业建设路径，以新能源汽车技术省级高水平专业群为龙头，强化特色引领，带动全校专业体系协同发展。围绕安徽省新能源汽车产业，

将特色专业建在产业链核心环节，通过课程共建、师资共享、平台共用的机制，推动智能网联汽车技术、汽车技术服务与营销等相关专业集群化发展。依托中德（SGAVE）项目、产业学院等平台，将特色专业建设中形成的“岗课赛证思”融通模式、校企“双元”育人机制等成功经验，辐射至机电一体化、计算机应用技术等专业领域，构建了“特色引领、资源共享、整体提升”的专业发展生态，全面增强了学校专业建设与区域产业发展的契合度与贡献力。学校 2025 年立项省级服务新兴产业特色专业 2 个，省级服务十大新兴产业特色微专业 1 个。

表 2-1 2025 年立项特色专业

序号	项目编号	项目名称	项目类别	负责人
1	2024cywzy 162	智能物联与计算机应用技术	服务十大新兴产业特色专业(微专业)	李明
2	2024cyzyq 076	汽车技术服务与营销服务新兴产业特色专业	服务新兴产业特色专业(群)	何健
3	2024cyzyq 077	智能网联汽车技术服务新兴产业特色专业	服务新兴产业特色专业(群)	孙洪波

数据来源：安徽省教育厅高等学校省级质量工程项目

案例 9 千播计划校企淬实战，数字营销实战场育匠才

为精准响应汽车产业数字化营销转型对新媒体运营与直播销售人才的迫切需求，学校与江淮汽车商用车数字化营销部于 2025 年 5 月携手启动“千播人才储备计划”。该项目创新“校企、实战场”育人模式，共同遴选并系统培养 40 余名学员，通过植入商用车产品知识、短视频创作、直播带货及用户运营等

企业真实任务，使学生在校期间即完成“懂产品、精内容、善运营、能销售”的复合能力锻造。优秀学员已深度参与企业官方账号运营与直播活动，项目成功构建“入学即入岗、毕业即就业”的绿色通道，首批合格学员直接进入“江淮商用车数字化营销人才库”。此合作不仅是汽车技术服务与营销专业转型升级的生动实践，更彰显了校企共育数字化营销“金专业”、精准服务区域产业发展的建设成效。



图 2-5 场景再造，打造“生产性”实训新基地图

表 2-2 千播计划校企共建一体化实战型课程表

模块	核心课程及课时	课时	教学形式
产品知识	江淮商用车全系产品解析	8	企业产品专家授课
	江淮商用车竞品对比方法论	4	
数字化营销实战	镜头表现、剪辑技巧、短视频制作	8	企业数字化营销导师；真实账号实战运营
	直播、短视频脚本策划	4	
	直播销售基础流程及实操训练	8	
	直播运营实战技巧及话术实战训练	8	
	企业号后台及直播大屏分析等	4	
合计		44	

数据来源：安徽汽车职业技术学院校企合作数据统计

案例 10 跨界融合协同育人，微专业赛教促成才

为主动适应区域产业数智化转型需求，破解传统专业壁垒，学校与企业深度合作，创新共建“智能物联与计算机应用技术”微专业。该微专业面向全校跨学科招生，吸引了计算机、物联网等多个关联专业学生，形成了复合型学习共同体。在培养过程中，创新实施“学校导师+企业工程师”双导师制，校内导师夯实理论基石，企业导师植入真实项目与前沿技术，共同指导学生完成从理论学习到实践开发的全过程，显著提升了学生在复杂工程场景中的综合应用与创新解决能力。微专业学生团队在高水平技能竞赛中成果丰硕，累计获得国赛一等奖 1 项、二等奖 2 项，省级一等奖 2 项、二等奖 2 项，充分验证了“跨专业、双主体、项目化”微专业建设模式在培养复合型高素质技能人才方面的强大生命力与卓越成效。



图 2-6 企业工程师指导微专业学生图

2.3.2 校企融通岗课赛证思，虚实一体锻造优质金课

学校紧密对接区域产业发展与技术迭代需求，坚持以“岗课赛证思”融通为核心路径，深化以能力为本位的课程改革，推动课程内容与职业标准、教学过程与生产过程深度对接。通过系统引入江淮、蔚来等链主企业的真实生产项目、技术标准与岗位规范，学校将产业前沿技术、技能竞赛规程及职业技能等级要求有机融入课程内容与评价体系，推动课程内容与职业标准同步更新。依托产业学院、工匠学院等平台，校企协同开发模块化课程、活页式教材、虚拟仿真资源及数字化教学案例，全面推行项目式、情景式等“教学做一体”教学模式。学校已建成一批省级精品课程、教学示范课与一流核心课程，形成了“产业牵引、校企共研、项目承载、多元评价”的课程建设生态，实现了课程内容与职业标准同步、教学过程与生产过程对接，为学生技术技能和综合职业能力的系统培养奠定了坚实基础。

案例 11 虚实融合破难题，校企共研金课程

车辆运用系围绕《新能源汽车高压系统检修》课程，联合江淮汽车、蔚来汽车等企业技术骨干，以破解高压安全教学难题为目标，创新构建了“虚实融合、分层递进”的教学模式。校企共同开发了基于真实维修数据的《高压系统典型故障案例库》，并依托虚拟仿真平台与高压安全实训室，打造了“线上无风险模拟诊断→线下实车验证操作”的一体化教学体系。该模式在 2025 届订单班率先应用，实现了教学安全与效率的双重保障，学生课程满意度达 95%以上，企业反馈学生上岗后对高压系统的安全规

范意识和排故能力显著提升，岗位适应期平均缩短约 30%，成功探索出一条校企共研、理实深融的“金课”建设路径，其经验已辐射至其他高危实践类课程。



图 2-7 新能源汽车驱动电机及控制技术虚拟仿真图

2.3.3 双师互聘铸混编团队，校企共育赋能卓越匠才

学校将高水平、结构化教学团队建设作为推动教育教学改革与高质量发展的核心引擎，坚定实施“校企互通、专兼结合、协同育人”的团队建设战略。在平台载体上，校企共建实体化的“双师”工作站，以 3 个省级和 2 个市级技能大师工作室为基点，将其打造为技术攻关、教学研发与师资培训的枢纽，实现企业真实项目与教学资源的常态化互导。在人员流动上，深化“互聘互派”机制，一方面大力选聘企业技术骨干、管理专家担任产业教授，深度参与人才培养方案制定与核心课程教学，2025 年聘用 7 名产业教授；另一方面，制度化推进教师赴企业实践，2025 年累计选派 112 人次教师赴江淮、蔚来等合作企业进行岗位实践与研发锻炼，并有计划地选派 3 名教师参与“安徽省高校理工科教师赴企业挂职

实践计划”，强化教师的工程实践能力。在团队结构上，着力打造“专业带头人+骨干教师+企业导师”的混编式、结构化团队，通过明确分工与协作，如专业带头人负责把握产教融合方向，骨干教师主导课程改革，企业导师聚焦技术技能传授，形成了优势互补、协同作战的育人合力。通过上述体系化建设建成 2 个省级教学创新团队，培养 1 位省级优秀教师、5 位省级教学名师、2 位课程思政名师和 3 位省级教学新秀，学校教师队伍的“双师”素质显著提升，2025 年新增认定校级“双师双能”教师 31 名，团队在省级教学能力大赛、指导学生荣获国家级竞赛奖项等方面取得突出成果，为人才培养提供了坚实有力的师资保障。

案例 12 三维双融专兼协同强基，平台赋能铸匠育才丰实

智能制造系机电一体化技术专业省级教学创新团队紧扣产业智能化发展需求，构建“三维驱动、双融共育”建设模式，通过“头雁引领+青蓝结对+双师赋能”机制，遴选行业专家与校内名师组建核心团队，并依托校企共建的工业机器人实训中心，打造了“教学、实训、研发”一体化平台。团队建设成效显著，累计主持省级以上教研课题 12 项，获“安徽省优秀教师”1 人、“省级教学名师”2 人；开发省级精品在线开放课程 2 门、优质教材 1 部；2025 年指导学生获国家级奖项 5 项、省级奖项 12 项，充分体现了结构化团队在提升教学科研水平与人才培养质量上的核心作用。

2.3.4 内外共筑实体化基地，产教融合支撑高质育人

学校将实训基地作为支撑技术技能人才培养、深化产教融合的战略基础设施，构建了“校内基地生产化、校外基地教学化、校企共建一体化”的现代职业教育实践教学体系。校内，学校对标产业先进技术，持续投入升级改造，建成涵盖新能源汽车“三电”系统、智能网联汽车、工业机器人等领域的模块化、系统化实训中心，其中国家级高技能人才培养基地、省级示范实训中心等高水平平台成为实践教学主阵地。校外，学校与江淮汽车、蔚来汽车、大众安徽等产业链核心企业深度合作，通过共建“校中厂、厂中校”，在企业真实生产环境中设立了 25 个现场教学点，将课堂延伸到生产线。在校企共建共享方面，取得了标志性成果，与江淮汽车集团共建的新能源汽车技术专业校企合作示范实训中心被认定为省级示范项目；2025 年，安徽汽车职业技术学院江淮汽车集团股份有限公司合作共建共享实训基地再次获批为省级项目，实现了设备、技术、师资、标准的全方位共享与更新。这一内外联动、共建共享的基地网络，不仅保障了学生从基础技能到综合创新的全链条实训，也为企业员工培训、技术研发与社会服务提供了强大支撑，形成了集实践教学、社会培训、真实生产和技术服务于一体的实体化运行生态。

表 2-3 新能源汽车技术专业校外基地一览表

序号	校外实习基地名称	合作企业名称	合作深度要求
1	安徽江淮汽车集团控股有限公司实习基地	安徽江淮汽车集团控股有限公司	深度合作型

2	大众汽车（安徽）有限公司实习基地	大众汽车（安徽）有限公司	深度合作型
3	蔚来汽车科技有限公司实习基地	蔚来汽车科技有限公司	深度合作型
4	安徽安凯汽车股份有限公司实习基地	安徽安凯汽车股份有限公司	深度合作型
5	合肥国轩高科动力能源有限公司实习基地	合肥国轩高科动力能源有限公司	深度合作型
6	华霆（合肥）动力技术有限公司实习基地	华霆（合肥）动力技术有限公司	深度合作型

数据来源：安徽汽车职业技术学院校企合作数据统计

案例 13 海尔联建真岗生产实训，四维一体打造融合标杆

学校信息工程系为精准锚定区域新一代信息技术及智能家电产业年超 2800 人的技能人才缺口，与合肥海尔空调电子有限公司深度合作，申报并共建省级生产性实训基地。该基地聚焦产业核心环节，配备智能空调控制系统真实生产线、集成电路封装测试等先进设备，打造“真设备、真产品、真管理”的实战环境，并组建了由企业工程师常驻指导、覆盖三大专业的校企混编教学团队。基地创新实施“校园筑基—企业赋能—岗位实战”三段式培养，通过课程体系重构、双导师制与“教学—实践—竞赛—就业”闭环，将企业生产任务转化为教学项目；同时，构建“教学—生产—科研—服务”四位一体资源共享平台，推动技术攻关与技能培训互促，致力于为区域产业升级提供人才支撑与创新服务，全力打造产教融合型实践基地的新标杆。



图 2-8 信息工程系与海尔公司共建生产性实训基地图

2.3.5 校企共编实用优质教材，活页数字化融多元并进

学校将教材建设作为深化“三教”改革、固化产教融合成果的关键载体，确立了“校企二元开发、项目任务驱动、岗课赛证思融通”的建设原则，系统推动教材从传统学科体系向工作过程体系转型。学校联合江淮汽车、蔚来汽车、大众安徽等产业链龙头企业及技术专家，组建 22 个专业教学团队，将企业 60 余个真实项目转化为教学案例，将新技术新工艺脱密后转化为 40 余项校本教材，将企业生产过程拆解为 38 个实训教学模块。涵盖新型活页式、工作手册式实训指导书及数字化配套资源，确保了教学内容与产业前沿同步。在此基础上，学校重点培育与申报省级优质教材，其中《数控车床加工工艺及编程》等教材成功获批，标志着教材建设质量获得认可。通过系统性建设，学校教材实现了从内容、形式到评价方式的根本性革新，成为“课堂连接车间”

的重要纽带，有效支撑了技能人才的精准培养。

案例 14 校企智融重构活页模块，数智一体锻造优质教材

学校智能制造系以深度校企合作为基础，联合区域高端制造企业技术专家共同开发《数控车床加工工艺及编程》，推动教材内容与产业技术同步更新，彻底打破了传统学科体系，以企业真实生产项目和工作任务为主线进行重构，创新采用“模块化架构+活页式组织”，形成了“基础认知—技能进阶—综合创新”的梯度化内容体系，精准对接了智能数控加工岗位能力要求。其核心突破在于构建了“纸质为体、数字为用”的立体化资源生态，将微课视频、3D 工艺仿真、交互式实训平台及 AI 助学系统深度嵌入，实现了学习过程的可视化与个性化，极大提升了教学效能。同时，教材有机融入“工匠精神”与行业最新标准，使价值塑造与技术传授浑然一体。该教材凭借其前瞻性的理念、深度产教融合的内容与创新的形态，成功获评省级优质教材，并已在教学实践中验证了其显著效果，为同类专业新形态教材的开发提供了可复制的范本。

2.3.6 产教深融贯通岗课赛证，双元共育赋能三教改革

学校立足服务安徽省新能源汽车产业升级的战略需求，以“产教融合、校企协同”为根本路径，将教育教学改革作为驱动高质量发展的核心，系统规划并深入实施了以“三教改革”（教师、教材、教法）为内核、“岗课赛证思”五位一体融通为抓手的系统性育人工程。改革从顶层设计入手，建立了专业动态调整机制，确保所有专业紧密对接产业链，

并与大众安徽、江淮汽车等头部企业共建产业学院、订单班，实现人才精准定制培养；在教学实施层面，依托“大众南方能力中心”、SGAVE 等项目，全面推行“教学做一体化”，使专业课程实践课时占比超 60%，并将国家级技能大赛标准、职业技能等级证书要求深度融入教学，构建了从岗位能力图谱出发、经项目化课程重构、到竞赛与认证检验的闭环体系；同时，深化“双导师”协同，2025 年聘任 83 名企业技术骨干担任产业导师，与校内教师共组混编团队，并着力将工匠精神、创新意识等思政元素有机融入专业教学全过程，建设了一批省级课程思政示范课程与教学团队。此系列改革成效显著，构建了“德技并修、知行合一”的育人新范式，2025 年师生在世界级、国家级奖项 29 项，省级奖项 42 项，更全面提升了人才培养的针对性与适应性，为区域产业高质量发展提供了坚实的人才支撑。

案例 15 三维联动贯通岗课赛证，实绩斐然铸就育人新范

新能源汽车技术专业精准对接产业需求，创新构建“课程-竞赛-证书”三维联动育人模式，实现人才培养与岗位能力的无缝衔接。专业团队联合江淮汽车、等企业技术骨干、考评员及竞赛指导专家，将职业技能等级证书标准与技能大赛规程深度融入课程体系，开发了包含 2 个证书模块、4 个竞赛模块的模块化课程及系列特色实训手册。通过建立“课堂实训-校级选拔-省级集训-国赛冲刺”四级培养链条，以赛促教成效显著，2025 年在金砖国家技能大赛、中国汽车工程学会巴哈大赛等赛事中斩获国家

级奖项 17 项。同步推行课证互认机制，“一试三证”通过率 99.9%。2025 届毕业生就业率稳居 95%以上，起薪高于同类专业平均水平 18%，形成了可复制、可推广的产教融合育人新范式。



图 2-9 企业专家与学校教师共研人才培养方案图

案例 16 数智融合重构课程体系，AI 赋能革新培养生态

面对汽车产业“新四化”变革，学校前瞻性地将人工智能技术深度融入传统汽车专业教学体系，2025 年系统启动了以“人工智能+汽车技术”为核心的数字化教学改革。改革精准对接智能网联、新能源汽车电控等前沿岗位需求，在课程体系上，在传统专业中开设《车载人工智能应用》等新课，将 AI 视觉、自动驾驶算法等前沿内容系统植入，实现了课程内容与产业技术的同步迭代。在教学场景上，大力引入 VR/AR 虚拟仿真、远程实景教学等智能系统，构建了“沉浸式+交互式”的实训环境，使学生能在虚拟空间中安全、高效地完成智能驾驶测试等高成本、高风

险实训，破解了实践教学难题。在师资能力上，通过组织专题培训、技术研修与 AI 工具开发工作坊，推动教师向“智能教育设计者”转型，全年累计培训教师 200 余人次，并配套开发了 10 余项 AI 辅助教学资源。此次改革以技术融合为支点，系统重构了“课程内容—实践教学—师资能力”三大核心要素，有力推动了岗课赛证融通人才培养模式的数字化升级，为同类院校应对产业智能化转型提供了可借鉴的实践路径。



图 2-10 AR 智能模拟驾驶

案例 17 理虚实一体赋能强技，三维评价育匠提质增效

依托省级质量工程项目，构建以学生为中心，采用“理论 + 虚拟仿真 + 工程实践”三位一体模式的《机械设计基础》课程改革实践，开展多维混合式教学改革。完成从重理论到强实践的理念转变，构建三阶混合式教学模式。教学中强化师生互动，

课前学生依托线上资源自主学习、反馈问题，教师动态调整重难点；课中通过分组讨论、理论精讲与实践操作破解疑问；课后以作业考核内化知识，结合竞赛、科研项目拓展能力。内容上删减陈旧知识点，新增“智改数转”等前沿模块；建立“知识 + 技能 + 创新”三维评价体系。改革后，学生课程合格率从 82% 提升至 95%，各种机械相关竞赛获奖人数同比增长 40%，课程满意度达 93%，实现理论与实践深度衔接。

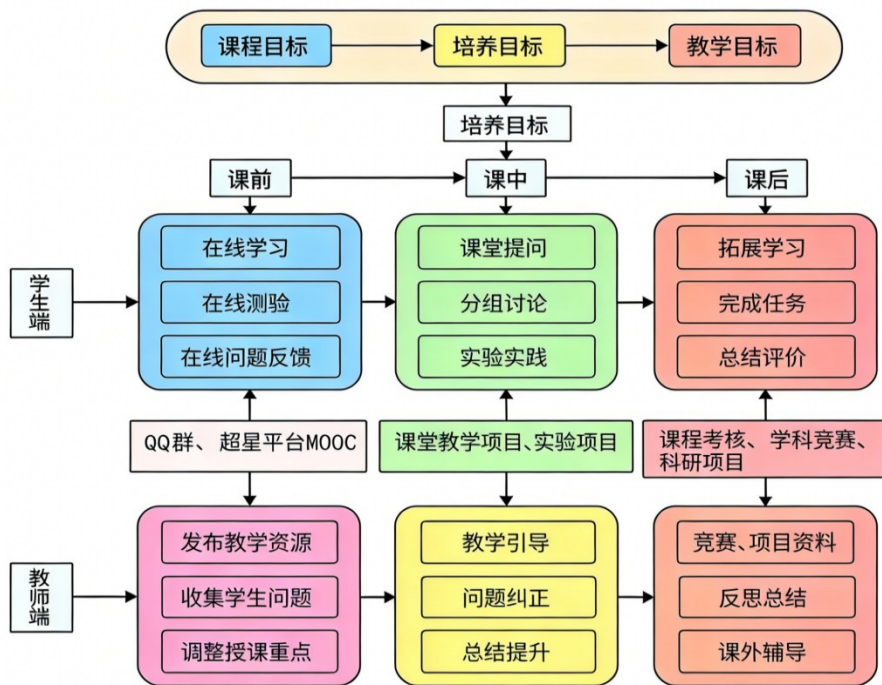


图 2-11 《机械设计基础》三位一体模式图

2.3.7 双轨管理全程精准设计，无缝对接强化岗位技能

2025 年学校围绕“强化职业技能、衔接岗位需求、培育职业素养”开展学生实践教学，着力破解理论与实操脱节问题，助力学生实现从“校园人”到“职业人”的初步转变。实习前，学校精准对接产业需求，联合 20 余家合作企业开展调研，举办校园招聘会，其中涵盖汽车制造企业、家电制

造企业等，结合各专业人才培养方案制定差异化实践教学计划，完成岗位匹配与安全培训，确保学生“带着目标开展实践教学”。实践教学中，实行“学校导师+企业师傅”双轨管理，通过线上周报、月度座谈会实时掌握学生动态，及时协调解决岗位适配、技能瓶颈等问题。通过实习实践可以让学生熟练掌握岗位核心操作技能，沟通协作与问题处理能力明显提升，多名学生获企业“优秀实习生”称号，学校也借此优化了实践教学体系，为深化校企合作奠定了坚实基础。

表 2-4 2025 年学校实习实践学生一览表

序号	学生类别	学生人数	实习类别	主要实习企业
1	2021 级五年一贯制	353	顶岗实习	江淮汽车、蔚来汽车、江淮华为、国轩高科
2	2023 级高职	2190	顶岗实习	江淮汽车、蔚来汽车、大众安徽、江淮华为、国轩高科、华霆动力、美的冰箱、海尔空调
3	2023 级五年一贯制	194	工学交替	江淮华为
4	2024 级高职	83	工学交替	蔚来汽车、江淮华为

数据来源：安徽汽车职业技术学院招生就业处数据统计

案例 18 深度对接前置岗位供给，精准匹配赋能实习就业

为切实强化实践教学、打通学生从学习到就业的“最后一公里”，学校于 2025 年 5 月 28 日成功举办年度校园招聘会。本次招聘会并非孤立活动，而是学校系统性实践教学链条的关键一环。

前期，学校主要领导已多次带队深入企业开展“访企拓岗”专项行动，精准把握产业需求，为合作奠定基础。会上，学校精准邀请了包括江汽集团、国轩高科、合肥海尔空调在内的 11 家来自汽车、家电、零售领域的知名企业，一次性提供了超过 2000 个优质实习与就业岗位，吸引了近 1500 名学生参与。招聘会现场气氛热烈，企业“抢人大战”凸显了学校人才培养质量获得的行业认可。此次活动成功地将产业资源引入校园，实现了岗位需求与人才供给的集中高效对接，不仅为 2025 届、2026 届学生提供了丰富的实践与就业选择，更以真实市场检验和反馈强化了实践教学针对性与有效性，是学校深化产教融合、服务区域重点产业链的生动实践。



图 2-12 专场招聘宣讲会现场图

2.4 技能成长

2.4.1 两院一体育训结合，职前培养职后赋能

学校技能成长培养体系紧密围绕安徽省新能源汽车产业发展需求，构建了“两院一体、育训结合”的系统框架：

依托国家级“安徽新能源汽车工匠学院”与校企共建的多个“产业学院”，形成了“产教融合共同体支撑下的职前系统培养与职后持续赋能”双轮驱动模式。在此框架下，学校“岗课赛证思”多维融通为核心路径，将职业技能等级标准及行业技术规范深度融入课程体系，依托与江淮、蔚来等企业共建的产业学院及生产性实训基地，校企共同开发项目化教材与实训资源，实现了课程内容与职业标准的深度对接，创新构建“虚实结合”的智慧实训体系，聘请企业技术骨干担任产业导师，实施校企双导师教学；深入推进考核评价改革，建立“以证代考”机制及证书、竞赛成果与学分转换制度，2025 年智能网联汽车等技能等级考核通过率达 100%，中级工职业技能等级证书通过率达 99.9%；同时依托国家级工匠学院面向企业员工开展技术技能提升培训，新能源汽车产业人才年均培训超 2000 人次，实现人才培养与产业需求的终身衔接，形成了“教育链、人才链与产业链深度融合的高质量技能成长生态。

案例 19 依托产教融合共同体，搭建多元化育训平台

以合肥新能源和智能网联汽车行业产教融合共同体（联盟）为契机，整合 26 家企业、21 所院校优质资源，搭建开放共享的育训交流平台。深化与江汽集团、蔚来汽车、合肥长安等龙头企业合作，升级大众南方能力中心等现有实训基地，新增智能网联汽车实训模块，实现实训设备与产业技术迭代同步。依托安徽新能源汽车工匠学院，扩大企业员工技能提升培训规模，重点开展新能源汽车维修、智能网联技术应用等方向培训，覆盖 15 家合

作企业核心技术岗位，打通校园育训与企业培训的双向通道。



图 2-13 合肥新能源和智能网联汽车行业产教融合共同体成立图

案例 20 创新协同育训模式，深化人才培养改革

聚焦安徽省十大新兴产业与合肥 16 条重点产业链需求，优化“双元制”订单班培养模式，联合江淮华为、国轩高科等企业开设 5 个定制化订单班，校企共同制定培养方案、开发课程资源，将企业新技术、新工艺全面融入教学与实训环节。推进技能等级证书制度提质增效，新增智能网联汽车技术等 2 个证书试点，构建“课程内容对接证书标准、实训过程对接岗位要求”的育训衔接机制，全年组织 1768 名学生参与职业技能等级认定，取证率达 92%以上。深化中高职联合培养，与 3 所中职分校贯通实训环节设计，形成“基础技能强化—核心技能提升—岗位综合实训”的阶梯式育训体系。

2.4.2 四阶递进赛教结合，三级联动铸就匠才

学校坚持“以赛促教、以赛促学、以赛促改”，将高水平技能竞赛作为引领教学改革、提升师生技能的关键抓手，系统构建了“课堂实训—校级选拔—省级集训—国家（国际）

竞赛”四阶递进的赛教融合培养体系。通过深度解析世界职业院校技能大赛、全国职业院校技能大赛、金砖国家技能发展与技术创新大赛等国内外顶级赛事的规程与技术标准，学校将其系统转化为模块化教学项目与实训任务，并融入《新能源汽车故障诊断》《智能网联汽车技术》等专业核心课程，实现了“课程内容与竞赛标准对接、日常训练与备赛过程统一”。专业教学团队由企业技术专家与骨干教师共同组成，围绕竞赛开展项目化教学与专项训练；学校每年举办新能源汽车技术、智能网联汽车等校级技能竞赛，形成“人人参与、层层选拔”的良性机制。依托江淮汽车、蔚来汽车等合作企业共建的实训基地，学校常态化开展模拟竞赛与实战演练，持续强化学生解决复杂工程问题的综合能力。通过赛教深度融合，2025年在金砖国家技能大赛、一带一路暨金砖国家技能大赛、中国汽车工程学会巴哈大赛等赛事中屡创佳绩，累计获得世界级奖项2项、国家级奖项29项、省级奖项42项，充分展现了精湛的技术技能与卓越的职业素养。赛教融合有效促进了专业教学内容与产业前沿技术的同步更新，形成了“教学一竞赛一育人”良性互动的鲜明特色，为培养具有国际视野、精湛技艺的高素质技能人才提供了坚实支撑。

案例 21 大赛磨练技能成长，成果反哺教学改革

学校车辆运用系以四阶递进的赛教融合育人体系为路径，以世界职业院校技能大赛、全国新能源汽车关键技术技能大赛等顶级赛事为引领，将竞赛标准转化为“汽车故障检修”、“智能网联汽车技术”等课程模块，全年组织校内常态化竞赛18场，覆

盖学生 800 余人次，使竞赛深度融入日常教学。在专项提升层面，组建了 6 支聚焦省赛国赛的专项集训队，通过系统化训练，2025 年成功孵化省级以上竞赛团队 12 支，学生获国赛一等奖 3 项，教师团队亦在全国职工组赛事中斩获一等奖，实现了“师生同赛、教学相长”。在精英培育层面，积极对接金砖国家技能大赛等国际赛事，并联合江淮、蔚来等链主企业举办区域性技能竞赛，搭建了校企协同的高水平竞技平台。尤为突出的是，该系将竞赛成果有效反哺教学资源建设，开发的《新能源汽车动力电池系统检修》等活页式教材，形成了从竞赛标准导入到教学资源产出的完整闭环。



图 2-14 一带一路大赛学生比赛现场图

案例 22 赛育闭环教改深耕，转化示范资源赋能

学校将教师教学能力比赛作为驱动“三教改革”、提升育人质量的核心引擎，构建了系统化、常态化的“以赛促建、以赛促

改”教师专业发展机制。学校建立了“遴选—培育—精研—辐射”的闭环培育模式，通过组建结构化教学创新团队，系统化开展教学设计研讨、模拟演练与专家指导。2025 年，学校教师团队凭借深度融合产业新技术、创新项目化教学模式、有机融入课程思政的教学设计。竞赛成果被迅速转化为教学改革实践，其中基于真实工程案例的“理论分析—虚拟仿真—实操验证”递进式教学模式、智能网联汽车技术等前沿技术融合方法，以及浸润式课程思政实施路径，已广泛应用于专业核心课程建设与课堂教学，有效提升了教学内容的先进性与教学过程的实效性。学校定期组织获奖团队开展示范课、工作坊与经验分享会，将竞赛积淀的智慧固化为可推广的教学资源与教研成果，营造了“潜心教学、追求卓越”的浓厚氛围，使教学能力比赛真正成为锤炼师资队伍、更新教学内容、革新教学方法、提升课堂质量的关键支点与长效驱动力量。



图 2-15 教师教学能力大赛图

2.4.3 课赛联动研创互通，双力并进创新育人

学校以“科创融合”为核心理念，系统构建了贯穿人才培养全过程的创新育人体系。一方面，推动职业规划课程与职业规划大赛深度融合，在课程中植入汽车产业岗位图谱与行业前沿案例，并以大赛标准引领教学实践，使学生在真实职业情境中提升规划能力；另一方面，建立教科研项目与创新创业大赛的协同机制，将教师在新能汽车、智能网联等领域的技术课题转化为学生创新创业训练项目，形成“科研反哺教学、项目驱动备赛、赛事检验成果”的闭环，2025 年学生在安徽省大学生创新大赛赛项获奖 4 项，在安徽省高校物联网应用创新大赛获奖 5 余项。通过课程与大赛联动、科研与双创互通，有效培养了学生的职业发展力、技术创新力与跨界整合力，为汽车产业升级注入了持续的青年创新动能。

案例 23 课训赛闭环联动，解决学用脱节难题

学校马克思主义学院以“课-训-赛”一体化机制打通教育链条，解决创新创业教育中理论与实践脱节、能力转化不足的痛点。课程筑基打牢知识根基，开设《职业规划与创新创业》《创青春，迎未来——大学生创新创业实务》等公共基础课，按“第一学期职业规划、第二学期创新创业实务、第四学期创业体验”的阶段化节奏，系统传授职业规划、就业技巧、创新思维等核心知识，为实践赋能筑牢理论基础。实训赋能锤炼实操本领，依托《创青春，迎未来——大学生创新创业实务》课程的实践模块，让学生结合专业对接真实商业环境，通过模拟运营、项目实操等

方式提升实际操作能力，激发创业热情，实现“学中做、做中悟”的能力转化。赛事提质激发创新活力，构建“校赛选拔、省赛锤炼、国赛冲刺”三级赛事体系，组织学生参与中国国际大学生创新创业大赛、“挑战杯”等赛事，推行“以赛代考”机制，由授课教师全程指导学生打磨参赛作品。通过课程打底、实训强化、赛事检验的闭环设计，形成“理论学习-实践锻炼-竞技提升”的良性循环，有效提升学生创新创业综合能力，斩获第十一届“挑战杯”省级银奖等多项荣誉。

2.5 学生发展

2.5.1 毕业生落实率稳居前列，多渠道就业助未来可期

2025 年学校共有毕业生 2028 人，其中 1968 人已落实毕业去向，总体毕业去向落实率 97.04%，位居全省同类高校前列。近六年总体毕业去向落实率对比见表 2-5。

表 2-5 近六年总体毕业去向落实率

序号	年份	毕业去向落实率
1	2020 年	95.06%
2	2021 年	95.54%
3	2022 年	93.05%
4	2023 年	95.07%
5	2024 年	95.67%
6	2025 年	97.04%

数据来源：安徽省就业信息管理平台统计

根据省就业数据平台最新发布的毕业生就业情况统计

表显示，已就业的 1968 人中，包括签订协议和劳动合同就业人数 1571 人，自由职业形式就业 78 人，自主创业 30 人，这三类就业形式是就业的主要方向。其他形式就业人数 6 人，升学 140 人，应征义务兵 143 人，待就业 60 人，见表 2-6。

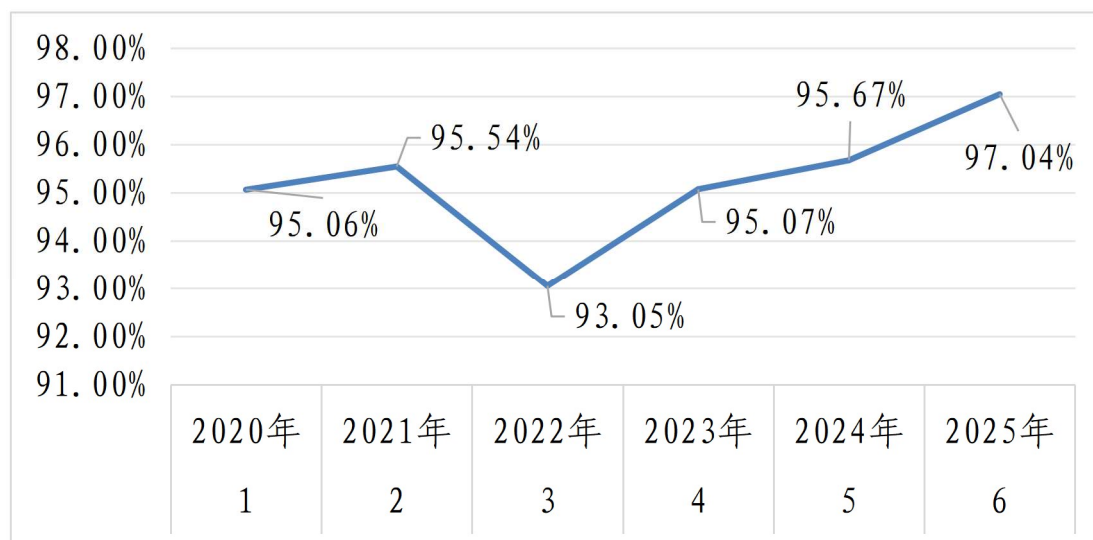


图 2-16 近六年总体毕业去向落实率图

表 2-6 2025 届毕业生就业情况统计表

序号	类别	人数	比例
/	毕业去向落实率 (含 1-6 项)	/	97.04%
1	签就业协议形式就 业	1571	77.47%
2	应征义务兵	143	7.05%
3	升学	140	6.90%
4	自由职业	78	3.85%
5	自主创业	30	1.48%
6	其他录用形式就业	6	0.30%

7	待就业	60	2.96%
	合计	2028	100%

数据来源：安徽省就业信息管理平台数据统计

2.5.2 多元分布契合产业升级，精准对接实现高质就业

通过毕业生就业数据统计表明，学生就业意向在逐年发生变化。2025 年受国内外经济形势的影响，与 2024 年度相比较，2025 届毕业生在国有企业和其他事业单位签协议就业的比例有所上升，主要原因是江淮华为工厂第一次招聘员工从学校招聘了 167 名毕业生，占国企就业学生人数的 72.61%。在民营企业签协议就业的比例为 82.81%，与往年相比上升较多，依然是近几年毕业生就业选择的主要方向。在三资企业签协议就业的比例为 1.34%，下降 4.52 个百分点。

表 2-7 毕业生就业单位性质统计

单位类型	就业人数	占签协议就业人数比例	2024 年同期数据
国有企业	230	14.64%	8.38%
民营企业	1301	82.81%	74.04%
三资企业	21	1.34%	5.86%
社区、教育等	3	0.19%	0.71%
机关	5	0.32%	8.77%
农村建制村	8	0.51%	0.49%

其他事业单位	3	0.19%	1.75%
合计	1571	100%	100%

数据来源：安徽省就业信息管理平台数据统计

学校毕业生主要用人单位为民营企业、国有企业、三资企业的总人数是 1552 人，占就业总人数的 98.80%，是就业的主要方向。2025 届学校签协议就业毕业生所从事的行业涵盖了就业指标中的 19 个。就业人数最多的前十名的行业总计达到 1492 人，占签协议就业人数的 94.97%。其中前五名依次是制造业、批发和零售业、信息传输 软件和信息技术服务业、租赁和商务服务业、住宿和餐饮业。

根据统计有 701 人从事制造业，占签协议就业总数的 44.62%，同比去年上升了 19.70%；有 162 人从事批发和零售行业，占签协议就业总数的 10.31%；有 159 人从事信息传输、软件和信息技术服务业，占签协议就业总数的 10.12%；有 156 人从事租赁和商务服务业，占签协议就业总数的 9.93%；有 87 人从事住宿和餐饮业，占签协议就业总数的 5.54%；有 13 人公共管理、社会保障和社会组织，占签协议就业总数的 0.83%，同比去年下降了 9.68%，主要原因是去年有 192 名扩招毕业生在入学前就已经从事该行业。

根据数据显示，除制造业、批发和零售业、信息传输 软件和信息技术服务业、租赁和商务服务业、住宿和餐饮业等前五个行业外，毕业生在各行业就业人数比例趋于均衡，显示就业选择更加多样化。但制造业的毕业去向落实率仍然排名榜首，充分显示学校毕业生就业的主要行业和学校办学的

主要专业方向相匹配。另外在调查中，毕业生在岗位选择上，更多的是希望从事技术类、营销类等有挑战性、成长空间大的行业或岗位。

表 2-8 毕业生就业行业分布表

行业名称	就业人数	就业比例	2024 年同期比例
制造业	701	44.62%	24.92%
批发和零售业	162	10.31%	12.32%
信息传输、软件和信息技术服务业	159	10.12%	6.63%
租赁和商务服务业	156	9.93%	14.24%
住宿和餐饮业	87	5.54%	4.65%
建筑业	59	3.76%	4.98%
居民服务、修理和其他服务业	57	3.63%	3.94%
教育	47	2.99%	0.88%
文化、体育和娱乐业	33	2.10%	2.35%
交通运输、仓储和邮政业	31	1.97%	2.90%
科学研究和技术服务业	30	1.91%	3.94%
公共管理、社会保障和社会组织	13	0.83%	10.51%
房地产业	11	0.70%	1.97%
农、林、牧、渔业	9	0.57%	0.77%
电力、热力、燃气及水生产和供应业	6	0.38%	0.82%
采矿业	3	0.19%	2.90%
卫生和社会工作	3	0.19%	0.38%
金融业	3	0.19%	0.27%

水利、环境和公共设施管理业	1	0.06%	0.60%
合计	1571	100%	100%

数据来源：安徽省就业信息管理平台数据统计

2.5.3 全面优质均衡发展态势，师生认可持续赋能发展

2025 年度学校对 2023 级和 2024 级在校生 4832 人开展了全国高等职业教育学生满意度问卷调查。调查显示，学生对学校教育教学与服务工作整体满意度较高，总体满意度达到 92.94%，体现出学校在人才培养过程中获得了学生的广泛认可。在各项具体评价中，学生对思想政治课教学的满意度尤为突出，高达 97.49%，反映出思政育人成效显著；教学方面，公共基础课教学满意度为 95.63%，专业课教学满意度为 94.78%，说明课程设置与教学质量均得到学生肯定；育人环节中，课堂育人满意度为 91.25%，课外育人满意度为 90.28%，课内外协同育人机制稳步推进；此外，在校管理与服务方面，学生满意度为 90.15%，显示学校在服务支持体系上持续优化，整体构建了较为均衡、高质量的教育教学环境。

在全面关注学生发展体验的同时，学院也高度重视教师团队的感受与反馈。2025 年度学校对 396 名专任教师的调研显示。调查显示，教师对学校的整体满意度达到 93.75%，这一高比例认同感，深刻反映了教师群体对学校发展理念、管理效能、工作环境及职业支持体系的充分肯定。作为育人主体，教师的高满意度是教育教学质量持续提升的内在动力与关键保障，它与学生满意度数据相印证，共同构成了学校育人生态良性循环的坚实基础。师生双向的积极反馈，表明学

校在营造“教学相长、和谐共进”的校园氛围方面取得了扎实成效。

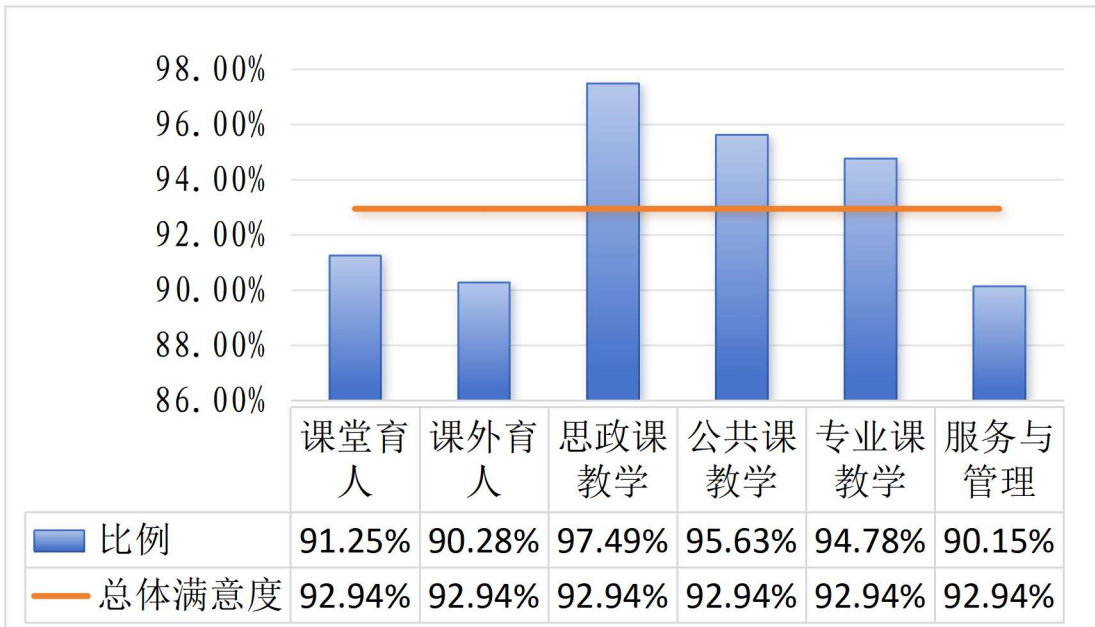


图 2-17 2025 年在校生满意度评价图

数据来源：2025 年全国高等职业教育学生满意度调查问卷

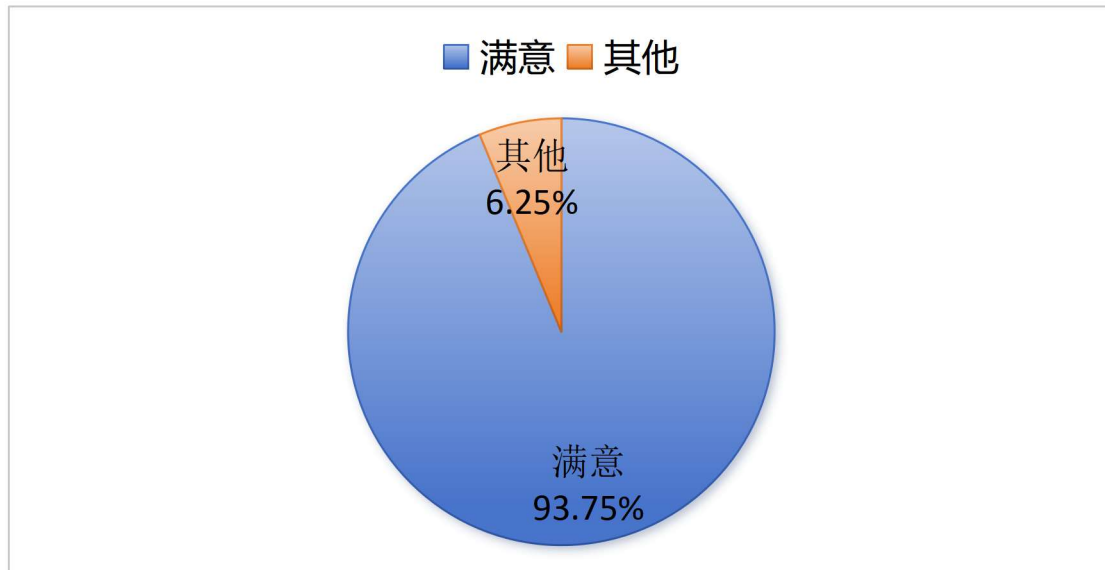


图 2-18 2025 年专任教师满意度综合评价图

数据来源：2025 年全国职业院校专任教师满意度调查问卷

三. 服务贡献

3.1 服务行业企业

3.1.1 就业留皖率显使命担当，多举措精引导扎根江淮

2025 年学校签协议就业学生的就业区域分布在全国 15 个省或直辖市，相对集中在安徽省内和长三角的江浙沪地区，占比 90.96%，其中在安徽省内就业 1199 人，占比 76.32%，比 2024 年上升 2.66%，为安徽经济的发展提供了人才支撑，有力的支持了安徽省汽车产业的发展 and 技工大省建设，体现了学校办学特色。

表 3-1 毕业生全国就业地区分布表

省或直辖市	就业人数	各省人数占比	2024 年同期数据
安徽	1199	76.32%	73.66%
江苏	102	6.49%	7.67%
浙江	75	4.77%	4.82%
上海	53	3.37%	5.31%
广东	27	1.72%	2.52%
四川	13	0.83%	0.82%
北京	10	0.64%	0.71%
其他省、市	92	5.86%	4.49%
合计	1571	100%	100%

数据来源：安徽省就业信息管理平台数据统计

案例 24 逐梦江淮，学校多举措引导毕业生留皖就业

学校将服务区域产业发展作为核心使命，将毕业生留皖就业工作摆在核心位置，构建“价值引领-渠道对接-精准帮扶”全方位就业指导体系，系统引导毕业生扎根安徽就业。在价值引领上，将安徽汽车产业机遇融入职业规划课程与大赛，强化学生本土建功意识；在渠道对接上，全年走访 120 余家产业链企业、举办 34 场招聘会，累计为毕业生提供近 7000 个优质岗位。针对留皖就业重点需求，学校积极牵线搭桥，先后组织毕业生参与“人才安徽行”“育才兴皖、‘就’在江淮”等省级招聘活动，以及“合肥请您来，20 万个岗位供您选”专项行动，全力为学子创造留皖机会。联合江淮汽车、大众汽车（安徽）、蔚来汽车等龙头企业深度合作，开设 8 个订单班定向培养 533 人，并组织学生参加“人才安徽行”等政府专项招聘；在精准帮扶上，针对 158 名困难毕业生，学校实行“一人一档”“一人一策”台账式管理，安排专人跟踪帮扶，目前其毕业去向落实率已达 100%，并为 285 名学生申领求职补贴 42.75 万元。2025 届毕业生留皖率 76.32%、留肥率约 60%，大批学子已成为安徽新能源汽车产业发展的生力军，形成了人才供给与区域产业升级双向促进的良性循环。

3.1.2 平台赋能对接产业需求，混合研修助力能级跃升

学校充分发挥国家级“安徽新能源汽车工匠学院”平台，紧密对接产业发展需求，面向江淮汽车、蔚来汽车、大众安徽等龙头产业链企业，全年开展 26 期技能提升培训，累计培训企业员工超 2000 人次，跟踪反馈，参训人员岗位

核心技能掌握度与复杂问题解决能力平均提升超 40%，有效助力企业技术升级与员工职业发展，形成了支撑区域产业高质量发展的持续性技能赋能生态。

案例 25 产业升级，创新实施高技能人才精准培训

为深入服务安徽省汽车产业高技能人才队伍建设，2025 年 9 月，学校精准对接蔚来汽车、安徽康明斯、安凯汽车等企业需求，成功举办了汽车产业电工高技能人才研修班，聚焦产线设备维修与调试核心技能，设置技师与高级技师两个等级，吸引了 87 名企业技术骨干报名；学校创新采用“线上理论碎片化学习+线下沉浸式实操强化”的混合培养模式，并严格遵循“理论+实操+综合评审”三维评价体系进行考核，整体通过率达 78.8%，培训满意度达 98%，有效实现了技能提升与企业需求的无缝对接，为产业高质量发展提供了坚实的人才支撑。



图 3-1 汽车产业电工高技能人才研修班图

3.1.3 校企协同攻坚技术瓶颈，研教反哺驱动价值共赢

学校紧密围绕新能源汽车产业发展中的技术瓶颈与工艺升级需求，与江淮汽车、蔚来汽车、大众安徽等链主企业构建了深度协同合作机制，通过共建研发平台与混编团队，与企业开展教科研项目研究，覆盖“三电”系统优化、智能网联测试、装备智能化改造等关键领域，2025 年开展横向课题 8 个，立项省级教研项目 6 项，申报省级教研项目 7 项、科研项目 3 个；研究成果转化为专利 20 余项，并反哺教学形成 10 余个教学案例与 15 门课程模块更新，有效实现了产业技术攻关、教师工程能力提升与人才培养质量增强的多元共赢，显著强化了学校服务产业创新的支撑作用。

表 3-2 2025 年横向课题表

序号	课题名称（全称）	研究状态	课题来源	委托方名称（全称）
1	绿色矿山机械技术应用研究	结项	企业	安徽玛特工程机械有限公司
2	自助洗车机出水口优化设计	结项	企业	安徽新世野科技有限公司
3	线束外观优化设计	结项	企业	安徽傅达电子科技有限公司
4	基于轻量化数据分析的保险客户风险评估模型开发	结项	企业	安徽逸洋隆商贸有限公司
5	商用净水设备远程监控平台	结项	企业	安徽全给净化科技有限公司
6	车联网环境下专用汽车通行效率仿真测试系统	结项	企业	上海英齐汽车设备有限公司

7	新能源汽车驱动电机知识考核系统研究与开发	结项	企业	安徽鸿桐教育科技有限公司
8	智能电表计量设计	结项	企业	安徽驰泽智能科技有限公司

数据来源：安徽汽车职业技术学院教务处数据统计

3.2 服务地方发展

3.2.1 多元贯通职后发展通道，深耕赋能服务产业学历跃升

学校积极服务区域学习型社会构建与产业人才终身发展需求，充分发挥高职院校社会服务职能，通过系统开展成人高等学历继续教育，面向省内特别是合肥地区企事业单位在职人员、退役军人、基层劳动者等群体，构建了涵盖“专科函授”与“专升本”衔接的多元化学历提升通道。学校依托自身专业优势，开设汽车检测与维修技术、新能源汽车技术、机电一体化技术等与区域主导产业紧密对接的专科层次函授教育，课程设置突出实用性与灵活性，采用“线上自主学习+集中面授辅导+企业实践环节”相结合的混合教学模式，有效满足了在职学员“不离岗、能学透”的需求。同时，学校深化与合肥工业大学、北京理工大学等国内高水平大学的继续教育合作，联合举办车辆工程、机械电子工程、计算机科学与技术等专业的专升本学历教育项目。这些合作项目精准对接安徽省新能源汽车、高端装备制造等产业升级对高层次技术技能与管理人才的需求，将名校的优质课程资源、学术标准与学校的产业实践教学优势相结合，为本地从业人员提供了在家门口接受优质高等教育的宝贵机会，助力其实现

职业生涯的跃升。近年来，学校继续教育年均招生规模稳定，累计为地方培养专、本科层次继续教育毕业生数千人，他们大多扎根安徽，成为各行各业的技术骨干与管理中坚，显著提升了区域劳动力队伍的学历层次与综合素质，为地方经济社会高质量发展提供了持续的人才支撑与智力贡献。

3.2.2 承接大考彰显管理优势，严谨规范保障选拔公平公信

学校充分发挥标准化考场资源和专业化组织管理优势，积极服务地方人才选拔与公共治理体系建设，常年高质量承办安徽省及合肥市公务员录用考试、事业单位公开招聘考试、普通话考试等多项大型社会考试，年均服务考生超 2500 人次；通过科学设置 50 余个标准化考场、配备智能监控与身份识别系统、建立专业化考务队伍并完善应急预案，确保了考试全过程的公平、安全与高效，既为区域人才选拔提供了有力保障，也提升了校园资源的社会效益，展现了学校服务地方发展的社会责任与组织效能。

3.3 服务社区前沿

3.3.1 校地协同共建老年大学，资源下沉丰富社区精神家园

安徽汽车职业技术学院老年大学于 2023 年 4 月在学校与合肥经开区临湖社区共同揭牌下正式成立，是学校贯彻落实“暖民心·老有所学”行动、发挥高校社会服务功能的重要举措。学校与临湖社区党群服务中心以“公益性、普惠性、均等性、便利性”为原则，签署合作共建协议，旨在整合校地资源，共同将老年大学建设成为老年人“学习知识、愉悦身心、促进健康、服务社会”的知识学园、健康乐园和精神

家园。根据年度教学计划并充分调研老年学员需求，学校先期在临湖社区及新年居委会等教学点开设了大合唱、健身操、手机摄影与短视频剪辑、二胡等特色课程，全年分春、秋两学期共开设 10 个班次，年服务学员超 5000 人次，学员年龄主要集中在 50-75 岁。学校建立规范的教学管理制度，配备专任教师，并积极组织师生参与市区级活动，有效提升了社区教育的专业水平与影响力，切实将高校优质教育资源延伸至基层，丰富了社区老年人的精神文化生活，形成了校地协同、共建共享的老年教育发展新模式。

案例 26 “能者为师”展风采，教学相长谱新篇

2025 年合肥市第九届“能者为师——寻找社区好教师”活动中，学校老年大学积极组织骨干教师参与评选，合唱公益班教师王利青凭借扎实的声乐教学功底、富有感染力的课堂组织能力以及显著的教学成效，荣获市级二等奖；手机摄影课程教师汪许中则通过系统深入的教学指导与贴近实际的教学内容，助力学员作品获得三等奖。这些成绩不仅是对教师个人教学能力的权威认可，也是学校老年大学课程建设与师资培育成果的集中呈现，充分展现了学校在社区教育领域的教学水平与专业素养。通过参与此类高水平、规范化的竞赛活动，学校有效推动了社区教学实践向可展示、可推广的优质教育成果转化，进一步提升了老年教育的社会声誉与影响力。同时，该活动也激发了教师队伍的专业发展动力，为持续完善课程体系、引进优质教学资源、打造特色社区教育品牌奠定了坚实基础。



图 3-2 能者为师-寻找社区好教师现场比赛图

3.3.2 以赛促服导入专业力量，项目运作反哺实践育人新篇

学校积极服务基层治理与社区文化建设，将参与和组织社区公益赛事作为深化校地融合、实践育人的重要平台。学校与合肥经开区临湖社区党群服务中心等基层单位建立稳定合作，系统组织师生志愿服务团队参与社区举办的微公益志愿服务项目创投、评估与展示等系列赛事活动。此类社区赛事通常由街道或社区层面主办，遵循“项目化运作、专业化支撑、实效化评估”原则，面向辖区高校、企业及社会组织公开征集服务项目，聚焦为老服务、儿童关爱、文化传播、社区治理等民生领域。赛事流程涵盖项目申报、方案评审、中期评估、成果展示与结项评选等环节，旨在遴选并培育一批契合社区需求、具备可持续性的优质公益服务项目。通过参与此类规范化、制度化的社区赛事，学校不仅将专业教学

资源与青年志愿力量精准导入基层服务场景，也为师生提供了了解社会、锻炼能力、践行责任的实践舞台，实现了服务社会与立德树人的双向赋能。

案例 27 “汽智”课堂润童心，三维联动育新人

学校与合肥经开区临湖中心持续深化的校地共建框架下，校团委“汽智”青年志愿服务队依托专业优势，精心打造了“益堂‘汽智’课”公益项目，并以此积极参与临湖中心第四届微公益志愿服务项目创投大赛，成功入围并签约实施。该项目精准对标社区困难儿童及外来务工子女的关爱需求与科普教育需求，创新构建了“社区阵地+高校智库+企业资源”三维联动的服务模式：以新年社区等为核心实践场域，开展汽车科普讲座、模型制作等趣味活动；以学校汽车实训基地、虚拟仿真实训中心为专业支撑，提供沉浸式学习体验；联动蔚来汽车等本地企业，开设“车企梦想之旅”拓展视野。项目设计包含 8 期主题系列课程，深度融合汽车专业知识与社区服务，建立了完善的项目筹备、执行与复盘机制。在项目启动会暨赛事活动中，校团委代表就此作了专题汇报，其“小切口、大民生”的务实理念与鲜明的专业赋能特色获得了主办方的高度认可。该案例充分表明，学校通过参与社区公益赛事，成功将专业教学资源转化为可落地、有实效的社区服务方案，不仅为基层治理注入了青春动能，也探索出了一条依托赛事平台、反哺实践教学、强化学生社会责任感的特色育人路径。



图 3-3 与临湖中心第四届微公益志愿服务项目签约图

3.3.3 成长护航聚焦幼小需求，专业践行深化校地共育模式

学校积极响应国家关于加强儿童关爱保护、促进青少年全面发展的号召，将服务社区幼小成长作为履行社会责任、深化实践育人的重要领域。依托专业特色与志愿服务体系，学校与合肥经开区临湖社区等基层单位建立协同机制，系统策划并实施面向社区儿童特别是留守儿童、外来务工人员子女等群体的关爱培育项目。通过整合校内学前教育、艺术教育、心理健康教育及汽车科普等专业资源，组织大学生志愿者团队深入社区，围绕“健康陪伴、兴趣激发、素养提升、安全守护”四大核心维度，常态化开展课业辅导、心理疏导、艺术启蒙、科技体验、安全教育等系列公益活动。学校致力于构建“校地联动、专业支撑、项目运作、长效跟踪”的幼小服务模式，旨在弥补社区儿童成长过程中的陪伴缺位与资源短板，助力其身心健康发展与综合素养提升，同时也为在校学生提供了宝贵的公益实践平台，强化其社会责任感

和服务意识。

案例 28 艺心呵护伴成长，青春向阳筑未来

学校“艺心向阳”志愿服务队长期实施的“艺心向阳 童筑未来”项目，是学校关爱社区儿童成长、践行实践育人的典范。该项目自 2023 年启动，精准对接临湖社区留守儿童及困境儿童的成长陪伴与发展需求，秉持“心与青春共鸣，爱和志愿同行”的理念，由具有相关专业背景的学生志愿者持续开展服务。项目系统设计了涵盖“周末艺术课堂”、心理健康团体辅导、传统节日文化体验及安全自护教育等系列主题活动，注重趣味性与教育性融合，并通过“一对一成长伙伴”计划提供个性化关怀。该项目在临湖中心第三届微公益志愿服务项目评估中获评“优秀”，不仅为社区儿童构建了温暖的成长支持环境，有效促进了其兴趣培养与心理健康，同时也为学校学生提供了深度的社会责任践行平台，强化了其奉献精神与服务能力，生动体现了高校专业力量与青年志愿精神在基层社区的有机结合与价值共创。



图 3-4 “艺心向阳，童筑未来”微公益项目图

3.4 服务乡村振兴

学校积极响应国家乡村振兴战略，将暑期“三下乡”社会实践活动作为服务乡村发展、引导青年成长成才的关键载体。学校坚持以立德树人为根本，以“受教育、长才干、作贡献”为宗旨，每年精心组建由师生共同构成的多元化实践团队，引导青年学子深入乡村基层一线。各团队依托专业优势，聚焦乡村产业发展、人居环境改善、乡风文明建设、教育关爱服务等领域，通过技术咨询、科普宣讲、文化调研、艺术支教、公益服务等多种形式，将知识、技术与青春活力注入田间地头。学校通过系统化的项目设计、规范化的过程管理以及安全周到的后勤保障，确保实践活动精准对接地方需求，切实为乡村振兴贡献智慧与力量。这一过程不仅有力支持了地方经济社会发展，更使青年学生在与人民群众的紧密联系中锤炼了品格、增长了见识、提升了解决实际问题的能力，实现了服务社会与实践育人的深度融合与双向赋能。

案例 29 足迹印乡土筑梦，青春淬火炼担当

2025 年暑期“三下乡”社会实践活动中，学校“青春行·双河”实践调研团深入合肥市长丰县造甲乡双河村，开展了为期一周的综合性服务与调研：通过协助村部整理线路、入户宣传民生政策、维护烈士陵园环境、整理农家书屋图书等具体行动服务乡村基层治理与文化建设；通过参观红色纪念馆传承革命精神，并深入月亮湾生态农庄、稻虾共生基地调研产业模式、提供发展建议。该实践将红色教育、民生服务、文化赋能与产业调研有机结合，不仅切实回应了乡村发展需求，更使青年学子在贴近乡土中

深化了国情认知、锤炼了实践品格、增强了服务乡村振兴的责任感与使命感，充分体现了学校引导青年“把论文写在祖国大地上”、以知行合一服务国家战略的育人成效。



图 3-5 “青春行·双河” 入户宣传民生政策图

四. 文化传承

4.1 传承工匠精神

4.1.1 依托国家级工匠学院，聚焦产业需求育匠人

学校依托汽车专业办学优势，积极传承与弘扬工匠精神，安徽新能源汽车工匠学院于 2024 年成功入选全国总工会重点支持的百家工匠学院行列，标志着学校在高技能人才培养与社会服务方面迈入国家级平台。工匠学院自 2023 年揭牌成立以来，以服务安徽省新能源汽车产业高质量发展为宗旨，聚焦“弘扬工匠精神、深化技能培训、推动竞赛交流、促进产教融合”核心任务，创新构建了“校区+企业”“培训+认证”“学习+竞赛”一体化的工匠培育体系。借鉴“双元制”模式，将产业真实项目、技术标准与“劳模精神、劳动精神、工匠精神”专题教育深度融合，形成了“课程教学—技能实训—竞赛锤炼—等级认定”贯通的培养路径。工匠学院成立以来，已面向省内 22 家新能源汽车及零部件企业，开展多层次技术技能提升培训达 4100 余人次，组织“劳模精神、劳动精神、工匠精神”专场报告会 8 场，开展职业技能等级认定 2300 余人次，助力 2000 余人取得高级工、技师、高级技师等证书，为区域产业培养了一大批高素质技能人才，成为安徽省传承工匠文化、培育工匠人才、服务产业升级的重要示范基地。

案例 30 以训促精，培育匠人

安徽新能源汽车工匠学院于 2025 年 9 月聚焦产业高技能人

才梯队建设，面向蔚来汽车、安徽康明斯、安凯汽车等企业一线技术骨干，精准开设了电工技师与高级技师两个等级的研修班，通过“线上理论强化+线下沉浸式实操”的混合培养模式，系统提升学员在汽车产线设备维修与调试领域的核心技能，并严格执行“理论+实操+综合评审”三维评价体系，最终 33 名参训学员中有 26 人通过考核，整体通过率达 78.8%，培训满意度达 98%，生动践行了工匠精神中“精益求精、严谨专注”的内涵，为安徽省新能源汽车产业培育了一批技艺精湛、作风扎实的高素质工匠人才。



图 3-5 工匠学院电工研修班现场考核图

4.1.2 立足省级大师工作室，传承精湛技艺孕匠心

学校以服务安徽省新能源汽车产业高质量发展、弘扬新时代工匠精神为根本指引，已成功建成 3 个省级和 2 个市级技能大师工作室，通过“校企双轨共建、校系室三级联动”机制深度对接江淮、蔚来等链主企业，以省级技能大师领衔，聚焦产业关键技术攻关与高技能人才培养。工作室核心围绕

“技艺传承、创新研发、资源转化、竞赛孵化”四位一体职能，依托“师徒制”与项目化教学，将企业真实难题和大赛标准转化为实训课程，并创新运用虚拟仿真等“虚实结合”手段破解高危实训难题。其成效显著，年均培养、培训学生与企业员工超 6000 人次，支撑学生在国家级技能大赛中屡获大奖，累计获得专利等成果 20 余项，并开发了多部特色实训教材，已成为传承工匠文化、锻造产业精兵、反哺教学创新的核心阵地，为区域产业发展提供了坚实的人才与技术支持。

案例 31 大师锤炼，传承匠心

左迎春汽车维修省级技能大师工作室作为传承工匠精神、培育高素质技能人才的核心阵地，以左迎春大师为引领，构建了由 8 名高技能人才组成的梯队化团队，坚定走“以赛促技”之路，通过在各级技能大赛中锤炼师生追求卓越的精神。其育人实践紧密围绕“实战化”导向，年均培养约 2500 名学员，教学内容全面覆盖从传统汽修到新能源汽车的关键技术，并通过“理论+沉浸式实操”使“精益求精”的工匠精神内化于心。与此同时，工作室积极发挥技术辐射作用，通过“传绝技、带高徒”的师承模式、承担企业技术攻关以及搭建行业交流平台，不仅解决了产业实际难题，更持续扩大了工匠精神的传承影响力，使之成为集人才培养、技术革新与文化传承于一体的综合性标杆平台。



图 3-6 左迎春大师 25 级维修兴趣班开班仪式图

4.1.3 行业劳模工匠进校园，躬身示范引领铸匠魂

学校将“劳模工匠进校园”活动纳入立德树人根本任务与校园文化建设的总体规划之中，将其作为贯通思政教育、职业引领与精神传承的战略性育人工程，旨在构建一个“常态化、品牌化、立体化”的活动体系。规划以“弘扬一种精神、树立一批榜样、影响一代青年”为核心目标，邀请全国及省市级劳模、大国工匠、技术能手，特别是来自新能源汽车、高端装备制造等区域重点产业前沿的杰出代表走进校园。2025 年开展 6 期劳模工匠进校园活动，以“主题宣讲、技能展示、大师座谈”等大型全景式报告与多场深度互动，推动劳模事迹与精神融入思政课程与专业课程的课堂教学。通过这一顶层设计，学校致力于将劳模的奋斗故事转化为生动的思政教材，将工匠的卓越技艺转化为直观的职业标杆，从而在全校范围内营造崇尚劳动、尊重工匠、追求卓越的浓厚氛围，切实引导青年学子筑牢职业信念、汲取成长力量、明晰报国方向。

案例 32 劳模引领，铸造匠魂

2025 年 5 月职业教育活动周期间，全国劳动模范、江汽集团机电首席专家、学校特聘企业专家汪清走进课堂，为机电类专业学生带来了一堂生动的工业机器人实践指导课，成为以劳模精神引领职业成长的典型案例。汪清大师凭借其 30 年扎根产业一线的深厚经验，将企业中最前沿的机器人编程、调试与故障诊断技术带入校园，通过亲身示范和“手把手”指导，使学生将抽象理论转化为实战能力。尤为重要的是，他在传授精湛技艺的同时，更以其“严谨专注、精益求精”的现场言行，深刻诠释了劳动精神与工匠精神的内涵。汪清大师带来的不仅是技术，更是可感可学的职业态度与价值追求，通过顶尖技能大师与学生的深度互动，实现了产业前沿与教学现场、技艺传授与精神传承的“双融合”，有效引导学生树立了正确的劳动观与职业理想，夯实了技能成才、技能报国的信念根基。



图 3-7 汪清劳模工业机器人实践指导图

4.2 传承红色文化

4.2.1 行走课堂活化红色资源，创新主题筑牢文化根基

学校高度重视红色文化的育人价值，将其系统融入立德树人全过程，构建了以常态化主题教育与精准化专题教育双轮驱动的传承体系。在主题教育层面，学校紧扣党的二十大精神学习等核心任务，通过组织系列宣讲、知识竞赛、主题班会等活动，并创新推动红色精神与专业教育深度融合，如在汽车专业教学中引入新中国汽车工业奋斗史案例，使理想信念教育具象化为可感可知的职业情怀。在专题教育层面，学校深耕重要节庆纪念日教育，举办庄严的仪式活动；强化实践体验，组织师生赴六尺巷、中共合肥北乡支部纪念馆等红色基地开展沉浸式研学；同时拓展网络阵地，建设线上资源库，打造“微党课”等品牌。打造一系列层次分明、形式多样的教育实践，有效引导广大师生在历史回望中筑牢信仰根基，在场景体验中升华思想认同，将红色基因转化为师生“技能报国”的内生动力和“精益求精”的行动自觉，为培养担当民族复兴大任的时代新人奠定了坚实的思想基础。

案例 33 品牌引领，构建红色育人新体系

学校马克思主义学院以“推动红色基因深度融入育人全程”为核心目标，创新构建并实施以“行走的思政课”为品牌的红色专题教育体系，融合“沉浸式体验、实践式传承、创新式表达”于一体。依托安徽丰富的红色资源，常态化组织学生赴新四军江北指挥部纪念馆、渡江战役纪念馆等教育基地开展现场教学，通过实地瞻仰、情景模拟等形式进行沉浸式学习；同时，通

过编撰融入本地革命故事与行业案例的校本教材、举办红色文化创作活动，将红色教育有机衔接专业教学与思政课程。为确保长效实效，建立了专门的红色教育评价机制，将学生参与实践、完成文化作品等情况纳入综合素质评价，有效引导其从被动的文化“学习者”转变为主动的“传承者”与“践行者”。这一系列举措成功将红色历史转化为生动教材、将教育基地变为开放课堂，显著激发了学生的爱国情怀、历史使命感与“技能报国”的责任担当，使红色专题教育真正成为筑牢学生信仰之基、补足精神之钙的关键路径。



图 4-1 红色基地学习教育图

4.2.2 科技赋能打造沉浸基地，虚实结合创新场景育人

学校在传承红色文化中，创新性地将现代信息技术深度融入思政教育，于 2025 年 10 月建成并投入使用的“思政虚拟馆”成为关键载体。该馆紧扣立德树人根本任务，以“科技赋能、场景创新、互动提质”为核心，系统构建了覆盖“录播共享、可视化展示、沉浸式体验、互动式学习”的全场景教学支撑体系。馆内集成 LED 高清显示屏、3D 虚拟沙盘、VR 头显、智能动感单车等先进设备，精准破解传统实践教学场景受限、内容抽象、互动薄弱等痛点：通过直录播系统与视频会议功能，打破时空限制，实现优质红色教学资源的广泛共享与远程互动；运用 3D 虚拟仿真技术，将革命历史场景与红色场馆立体化、可视化呈现，使抽象理论转化为可感可知的具象认知；特别是打造了“VR 红色骑行”等沉浸式体验项目，学生可通过 VR 设备“身临其境”地穿行于井冈山、延安等红色圣地，在智能设备的反馈与互动答题中主动探究历史，深刻感悟红色精神；同时，思政电视滑轨、有声图书等智能互动设备，构建了“主动探索式”学习模式，极大提升了学生的参与热情与学习内驱力。

案例 34 模式创新，引领自主探究新常态

为深入落实“大思政课”建设要求，学校马克思主义学院创新思政虚拟仿真实训中心，通过将虚拟仿真等前沿技术与思政教育深度融合，成功构建了沉浸式、互动式的育人新空间。该中心配备弧形全景大屏、电影级 3D 眼镜及海量 3D 资源，打造出全景

沉浸式视听环境；其核心的“VR 红色骑行”模块将党史学习与身体体验结合，配合党史互动滑轨、沉浸式 VR 眼镜、有声图书及虚拟沙盘等智能设备，推动教学模式从“单向灌输”转向“主动探索”。同时，中心集成智慧教室系统，打通校内资源平台，支持课程智能录播与远程直播，实现了优质教学资源的创造与广泛共享。自投入使用以来，该中心显著提升了思政教育的直观性、生动性与互动性，有效激发了学生的参与热情与情感共鸣，成为以科技赋能创新思政实践教学、筑牢学生理想信念根基的关键平台。自启用以来，在短短两个多月内已服务思政实践课 60 余课时、各类培训 10 次、覆盖学生 2000 余人次，成功将红色文化的传承从单向灌输转变为沉浸体验与主动建构，为在新科技环境下筑牢学生理想信念根基、增强红色文化教育的时代感和吸引力开辟了崭新路径。



图 4-2 思政虚拟仿真实训中心图

4.2.3 三下乡实践贯通知行路，筑梦之旅砥砺报爱国心

学校以“三下乡”社会实践活动系统性地打造成一门“行走的思政课”与“筑梦实践课”，通过精心构建“红色铸魂、匠心筑梦、知行合一”的育人路径，引导青年学子在深入基层、服务社会中传承红色基因、锤炼工匠品格、坚定报国理想。学校以项目化、团队化的形式，每年组织多支重点实践团队，围绕“红色精神寻访”“乡村振兴服务”“产业技术帮扶”等主题，奔赴省内红色教育基地、县域乡村及产业一线。这一“筑梦之旅”的核心在于实现“双融合”：一是将学习红色历史、感悟革命精神与观察社会国情、坚定理想信念相融合；二是将弘扬劳模精神、工匠精神与服务地方发展、发挥专业特长相融合。学校通过建立常态化社会实践基地、校地共建机制，以及将实践成果转化为思政教学案例，确保“筑梦之旅”不是一次性的活动，而是一个持续的、深化的育人过程，旨在培养学生在实践中“受教育、长才干、作贡献”，最终将个人梦想融入国家和民族的事业中。

案例 35 寻访历史，在缅怀中筑牢信仰之基

2025 年暑期，学校“红色精神·工匠之魂”宣讲调研团赴黄山市歙县开展的实践活动，是“筑梦之旅”的生动缩影。团队行程设计紧密扣合“传承”与“筑梦”主线：首站，青年学生们倾听抗美援朝老兵方瑞林、王春生亲述峥嵘岁月，在真实的英雄故事中接受红色精神洗礼，筑牢信仰之基。紧接着，他们在育林

村烈士陵园举行庄重祭扫仪式，在肃穆的缅怀中立志肩负时代使命。此次“筑梦之旅”不仅限于精神层面的寻访，更注重建立长效的实践平台与未来连接——团队与歙县新溪口乡共建大学生社会实践基地，并与当地团县委、企业围绕开发利用红色资源、引进企业宣讲招聘、开展工匠精神讲座等议题进行座谈，探讨将短期实践转化为长期校地合作、助力学生职业发展与地方产业需求对接的可能性。此次活动获得了当地政府的高度认可（昌溪乡政府特发来《感谢信》），完整呈现了从“倾听历史”到“铭记使命”，再到“搭建平台”“规划未来”的渐进式“筑梦”过程，实现了红色文化传承、工匠精神弘扬与学生社会责任感培育的有机统一。



图 4-3 “红色精神·工匠之魂”宣讲调研图

4.3 传承中华优秀传统文化

4.3.1 三位一体深植文化根脉，校社联动赋能社区生活

学校构建了“课程教学深耕、社区服务辐射、特色实践内化”三位一体的实践路径。一方面，系统性地将传统文化

精髓融入人才培养方案，通过开设公共必修与特色校本课程，并推动“工匠精神”“美学思想”等与专业教学及思政教育深度融合，筑牢学生的文化认知与价值根基；另一方面，积极履行社会服务职能，依托老年大学、社区活动等平台，常态化开展书法、民俗节庆等公益体验活动，并组织师生志愿团队深入社区传播文化，年均服务超五千人次。这一体系打通了“课堂教学-校园文化-社会实践”的完整链条，有效增强了学生的文化自信与综合素养，更使学校成为服务社区文化需求、活化传统文化传承的重要基地，实现了立德树人与服务社会的双向赋能。

案例 36 舞台呈现，让高雅艺术原味入心

2025 年 12 月，学校成功承办由省委宣传部、省教育厅、省文旅厅联合主办的“校园大舞台——微风皖韵进高校”专场演出，以此作为深耕皖地文化、推动传统文化创造性转化的重要实践。本次活动精心构建了“高雅艺术观赏、幕后知识解码与沉浸式动手实践”相结合的立体化体验闭环，不仅让国家级、省级非遗戏曲原汁原味地呈现在舞台，更通过专业演员手把手教授学生戏曲手势、台步与唱腔的互动环节，使青年学子从被动的观众转变为主动的体验者与初阶传承者。此举有效打破了年轻群体与传统艺术之间的审美隔阂，在亲身实践中激发了学生对徽州人文精神与文化内涵的深层兴趣与情感认同，成功将高端文化资源转化为生动的育人素材，为戏曲艺术在青年中的传播普及奠定了受众基础，彰显了学校以文化人、以美育人的使命担当，并为中华优

秀传统文化在校园语境中的创新性发展提供了卓有成效的实践范例。



图 4-4 徽风皖韵进高校学生表演图

案例 37 庐韵重阳，展演融合彰显孝老美德

2025 年 10 月，学校协办“庐韵重阳 经开盛典”2025 经开区全民文化季暨老年教育成果展演活动，生动践行了教育服务与文化遗产的深度融合。以重阳佳节为契机，学校深度参与组织并呈现了《中华孝道》舞蹈、戏曲联唱、书法展示、太极演绎等富含传统文化内涵的节目，将“敬老爱老”美德与皖风徽韵艺术直接带入社区，有效激活了基层文化氛围；学校长期系统化深耕社区老年教育、植入文化遗产基因成果，秉持“服务社会、赋能民生、传承文化”的理念，在老年大学课程中主动开设书法、戏曲、太极等传统文化教学内容，引导老年学员成为文化的“学习者”与“传播者”。学校获评“老年教育优秀共建单位”、三位教师获评“优秀教师”，是对“教育服务+文化遗产”模式的充分肯

定，彰显了学校通过常态化教育服务将中华优秀传统文化创造性转化为社区生活实践，从而实现服务社会与立德树人双向赋能的有效路径。



图 4-5 庐韵重阳老年学员体操图

4.3.2 推广国家通用语言文字，诵经典文铸共同体意识

学校将推广国家通用语言文字作为传承中华优秀传统文化、铸牢中华民族共同体意识的基础性工程，系统构建了“以测促学、以培提能、以赛育人”的推广体系。一方面，组织学生普通话测试，秉持“服务学生、精准辅导”的理念，在每次正式测试前均组织系统性考前培训，围绕等级认定、题型构成、测试流程与备考技巧进行全方位指导，有效提升了学生的语言应用能力与测试通过率；另一方面，连续四年精心举办校园普通话朗读大赛，引导学生诵读经典诗文，将语言能力训练与优秀传统文化熏陶深度融合，为学生提供了展示才华、陶冶情操的平台，使他们在品味经典、感受语言

艺术魅力的同时，潜移默化地增强文化认同。通过这一系列常态化、立体化的活动，学校不仅切实提升了师生的语言文字规范使用水平，更让普通话成为连接历史与当下、沟通心灵与情感的桥梁，让中华民族共同体意识在声声诵读中深植于青年学子心中。2025 年学校共组织 1074 人次参加普通话水平测试，二级甲等 130 人，二级乙等 685 人。

案例 38 声动校园，诵读经典锤炼语言之技

2025 年 5 月，学校成功举办的第四届普通话朗读大赛，是学校系统推广国家通用语言文字、以文化传承深化育人成效的生动实践。本次大赛以“诵读经典，润心铸魂”为核心，引导学生从唐诗宋词到现代诗篇中选取作品，用标准的普通话和真挚的情感演绎经典，不仅有效锤炼了学生的语言应用能力，更使他们在沉浸式诵读中深刻感悟中华优秀传统文化的魅力与家国情怀的厚重。大赛为赵智贤、李子煊等获奖同学提供了展示才华的舞台，其成功举办标志着学校“以测促学、以培提能、以赛育人”的语言文字工作体系形成了完整闭环，真正实现了让学生在声音中传递情感、在经典中滋润心灵，将语言文字推广升华为铸牢中华民族共同体意识、坚定文化自信的自觉行动。

4.3.3 融通中外讲好中国故事，创新表达坚定文化自信

在全球交流日益深化的背景下，学校深刻认识到，高职英语教育的目标不仅是培养语言技能，更应肩负起文化传承与国际传播的使命。为此，学校积极推动英语教学改革，将“用英语讲好中国故事”确立为融入课程教学与第二课堂

的核心主题，致力于引导学生深入理解中华优秀传统文化的精髓，并训练他们运用英语进行准确、生动、富有感染力的表达。这种跨语言、跨文化的学习与实践，打破了学科壁垒，使英语学习从单纯的工具性训练，升华为一场文化自信的构建与传播能力的锻造。它既显著提升了学生的综合语言应用能力，更在潜移默化中增强了他们的民族自豪感与跨文化交际意识，为其在未来职场和国际舞台上成为中华文化的主动传播者奠定了坚实基础。

案例 39 双语叙事，传递跨文化认同自信

2025 年 11 月，学校英语社团以“二十四节气之秋分”为主题，成功开展了一次融合文化传承与英语教学的特色实践活动。该活动以青年喜爱的方式，将中国传统的节气智慧转化为可被世界理解的语言，构建了“理解—转换—体验”三维学习闭环，提升了学生的跨文化叙事能力与语言运用实效，并在对外讲述的过程中深化了他们对自身文化的认同与自信——正如学生所言，“用英语把这些智慧讲出来，反而更能感受到它跨越国界的普世价值”。本次活动不仅探索了一条语言学习、文化探究与生活体验有机结合的文化育人新路径，也为中华优秀传统文化的创造性转化与创新性发展提供了可复制的校园样板。以此为起点，英语社团将持续围绕春节、端午等文化符号开展系列实践，致力构建长效、活跃的校园跨文化传播平台，推动更多承载青春温度与创新表达的中国故事走向世界。



图 4-6 用英语讲好中国故事图

4.4 打造校园文化

4.4.1 党建铸魂引领校园文化，专业强校彰显汽车特色

校园文化作为传承“立德树人”根本任务、彰显“技能报国”价值追求的核心载体，具有铸魂育人、凝聚共识、引领发展的重要地位。学校以党的建设为根本引领，聚焦职业教育类型定位，重点打造“党建强基”与“汽车特色”双轮驱动的文化育人体系。学校将党建摆在文化建设首位，持续推动党的二十大精神及系列全会精神进校园、进课堂、进头脑，筑牢师生思想政治根基，确保文化发展的正确方向。在此基础上，学校耕汽车专业特色，将文化建设与办学实践深度融合：大力宣传师生在“一带一路暨金砖国家技能大赛”、

“安徽省职业院校技能大赛”等赛场上斩获的荣誉，生动讲述毕业生蝉联大众汽车“全球最佳学徒”的成才故事，系统呈现学校牵头组建行业产教融合共同体、举办建校四十周年活动等重大成果。这些实践不仅彰显了学校的育人实力，更

使“工匠精神”和“汽车文化”融入校园血脉，形成了以高质量党建引领高质量发展、以鲜明专业特色塑造核心竞争力的校园文化新生态，为培养高素质汽车技术技能人才提供了坚实支撑。

案例 40 高质办赛，彰显党建引领硬实力

2025 年 11 月，学校成功承办了 2025 一带一路暨金砖国家技能发展与技术创新大赛第三届智能网联汽车应用技术赛项全国总决赛。学校党委将承办此项国家级赛事作为贯彻落实党和国家关于技能人才战略部署的重要行动，以党建引领保障大赛的高水平组织与运行；同时，大赛的成功举办也全面展示了学校紧扣安徽省汽车产业发展机遇、深耕智能网联汽车专业领域所取得的显著育人成果，通过汇聚全国 290 支队伍同台竞技，不仅检验和提升了师生的专业技能，更将“党建铸魂”与“专业强校”紧密结合，生动实践了以高质量党建推动高质量发展、以高水平赛事赋能高素质人才培养的文化建设路径，为区域产业升级提供了坚实的人才与技能支撑。



图 4-7 承办高规格大规模全国大赛图

4.4.2 铸魂润心驱动育格局，艺技融合特色活动展风采

学校构建以“主题教育铸魂”与“文化艺术润心”双轮驱动的育人格局。一方面，通过严格落实“第一议题”制度、紧扣党的创新理论与国家发展战略，持续开展“红色工匠精神诵读”、产业专题研讨、五四主题团日及宪法宣传周等品牌活动，将思想引领深度融入汽车专业教育，全年系统推进团员培养与理论武装，筑牢青年的政治认同与行业使命感；另一方面，以“汽车文化艺术节”为核心平台，融合书画摄影、文艺展演等传统形式与“汽车创意设计”“汽车文化主题展演”等特色项目，打造富有职教特质与青春气息的文化盛宴，让学生在沉浸式体验中感受技艺之美、文化之韵。通过这一体系化设计，校园文化活动将实现思想引领、专业特色与艺术滋养的有机统一，形成常态化、品牌化、浸润式的育人生态，为培养兼具坚定信念、精湛技能与人文素养的高素质汽车人才提供坚实的文化支撑。

案例 41 浸润布局，塑造向上向善新生态

2025 年 9 月，第十五届校园文化艺术节以“社团嘉年华·新生启航季”为序幕正式启动，以“赓续红色血脉·立志技能报国”为核心主题，紧密围绕立德树人根本任务与“五育并举”育人目标，在长达四个月的周期内系统规划并开展了八大类特色活动，构建了一个融合思想教育、文化艺术与专业技能的多维育人矩阵——通过“红色电影进校园”、“新时代新职业新工匠”演讲比赛等活动强化价值引领与思想认同；借助十佳歌手大赛、书画摄

影比赛等平台提升审美素养、营造向美氛围；更以“新能源汽车模型比赛”等品牌项目凸显专业特色、激发创新实践，最终通过元旦文艺汇演形成文化展示的高潮。整个艺术节通过这一系列主题鲜明、层次丰富、参与广泛的活动，成功将校园文化建设转化为可感知、可参与、可内化的生动过程，在潜移默化中深化了学生的思想认同、专业自信与文化归属感，系统性地营造出积极向上、富有职教特色的校园文化生态，成为以文化人、以活动育人的一次集中而有效的示范。



图 4-8 “社团嘉年华·新生启航季”开幕式图

4.4.3 多维竞赛锤炼综合素养，赛场拼搏激扬奋斗精神

学校力构建一个覆盖美育熏陶、法治素养、体育精神与专业文化等多维度的大赛体系。通过举办“巧手生花·创意无限”手工创意大赛，鼓励学生利用多元材料进行创作，将美育与实践相结合，在激发创造力和艺术表现力的同时，为校园文化注入创新活力；通过组织“‘竞’逐法治真知”普

法知识挑战赛，以贴近生活的案例化、竞技化形式开展法治教育，有效提升学生的宪法意识与法治素养，营造崇法守纪的校园氛围；通过支持篮球队等体育团体参与“安徽省大学生篮球联赛”等省级赛事，并将赛场上的顽强拼搏精神转化为校园文化中的榜样力量，培养学生团队协作、永不言弃的意志品质。未来，学校将持续完善竞赛机制，推动文化竞赛与专业教育、思政引领、五育融合深度融合，使其成为锤炼学生综合素质、展示办学成果、弘扬工匠精神与青春正能量的常态化文化阵地，系统化地塑造积极向上、特色鲜明的校园文化生态。

案例 42 赛场淬炼，竞技凝聚奋斗共识

2025 年 11 月，在 2025 年安徽省大学生篮球联赛（乙组）暨省运会资格赛中，学校篮球队作为全校唯一参加省级团体竞技的队伍，面对全省 41 所高职院校的强劲对手，最终斩获第八名并成功取得 2026 年省运会参赛资格。这一成绩不仅是学校体育竞技水平的历史性突破，更是学校系统化推进校园文化建设的生动成果。学校将此次赛事视为一次重要的文化育人实践：赛前，球队的刻苦训练体现了精益求精的“工匠精神”；赛中，队员们展现出的“敢打敢拼、众志成城”的意志品质，正是学校“技能报国”价值追求在体育领域的鲜活映照；而教练团队的精准布局与战术激发，则展现了学校注重策略与创新的育人理念。通过这场赛事，体育竞技超越了单纯的胜负，升华为一堂凝聚全校共识的“公开课”，它用最直观的方式弘扬了奋斗、协作与集体荣誉

感，为校园文化注入了强大的精神动能。



图 4-9 安徽省大学生篮球联赛（乙组）赛场图

五. 国际合作

5.1 合作办学

5.1.1 标准融通成效显著，构建中德双元制育人示范

学校自 2021 年起与大众汽车（安徽）有限公司达成战略合作，共同签署《联合共建大众汽车南方能力中心/大众（长三角）新能源汽车培训中心的合作意向书》，并以此为依托共建“能力培训中心”，系统引入并实践 SGAVE（中德先进职业教育）项目，形成了“平台共建、人才共育、资源共享”的双元制合作办学实体。作为教育部首批 SGAVE 项目试点院校，学校全面对接德国职业教育标准与认证体系，构建了“标准引领、校企协同、中外融通”的国际化人才培养模式。在实施过程中，学校组建了由校内骨干教师、德国职教专家及企业技术骨干构成的结构化教学团队，系统开展双语教学、项目化实训及德语培训；课程建设方面，参照德国汽车职业教育课程标准，开发了《高压系统检测与维护》《整车控制系统诊断》等 8 门模块化核心课程，其中 3 门课程直接采用德国原版教材进行本土化改编，确保教学内容与国际前沿同步；评价体系全面对接 SGAVE 项目认证规范，由项目秘书处统一委派外校考官，采用密封试题、全程录像、跨校考评的方式组织实施中期与结业考核。2025 年，2023 级 SGAVE 试点班学生考核通过率达 100%，有效验证了双元制培养模式的质量与成效。学校还持续深化对德交流，邀请德国专家来校开展教学指导与专题培训累计 30 余课时，不断吸收国际先进经验，推动专业建设与人才培养的国际化水平持续提升。

案例 43 双元育才，树国际学徒标杆

学校毕业生代斌斌（2023 届新能源汽车技术专业）凭借扎实的专业技能与卓越的职业素养，荣获大众汽车集团 2024 年度“全球最佳学徒”称号，并赴德国总部接受表彰，成为学校连续第二年获此国际殊荣的毕业生，也是大众安徽公司成立以来第二位获奖员工。代斌斌在校期间通过系统学习电池原理、电机控制等核心课程，积极参与实操训练与创新竞赛，培养了深厚的专业兴趣和动手能力；进入大众安徽实习及工作后，他迅速适应企业环境，不仅熟练掌握了天窗安装等岗位技能，还主动参与设备调试与技术改进，提出多项成本优化建议，展现出优秀的团队协作与问题解决能力。其成长轨迹充分体现了学校中德双元制（SGAVE）项目所强调的“理论与实践深度融合、校企协同育人”的培养成效，彰显了学校国际化人才培养模式在塑造具有国际竞争力技术技能人才方面的显著成果。



图 5-1 “全球最佳学徒”赴德国总部学习图

5.2 一带一路大赛

5.2.1 高标承办金砖大赛，搭建一带一路竞技大舞台

学校立足服务国家“一带一路”倡议与技能国际合作战略，以推动智能网联汽车领域技术交流与高素质技能人才培养为引领，成功承办了经外交部备案、金砖国家工商理事会批准的 2025 一带一路暨金砖国家技能发展与技术创新大赛第三届智能网联汽车应用技术赛项全国总决赛。大赛紧密围绕全球汽车产业智能化、网联化发展趋势，设置综合装调、计算平台部署与测试、仿真与车路协同等核心赛项，全面考察选手在环境感知、智能决策、线控执行等关键技术领域的综合应用与创新能力。学校依托多年来在新能源汽车与智能网联汽车领域形成的专业优势，以及“国家高技能人才培养示范基地”“安徽新能源汽车工匠学院”等平台基础，充分发挥专业结构与区域产业链高度契合的办学特色，为赛事提供了先进的实训设施与规范的组织保障。通过承办此次大赛，学校不仅强化了“以赛促教、以赛促改”的育人机制，进一步推动了智能网联汽车领域技术技能人才的培养与集聚，也为促进金砖国家间教育合作、技能共享与产业发展贡献了职教力量，彰显了学校在国际化技能赛事承办与职业教育对外交流中的积极作为，推动了职业教育改革成果向国际化、高水平方向持续迈进。

案例 44 承办大赛，服务竞技两担当

学校承办的 2025 一带一路暨金砖国家技能发展与技术创新

大赛智能网联汽车应用技术赛项全国总决赛中，共吸引全国 290 支代表队、580 名选手同台竞技，覆盖高校、中职、职工三大组别，其规模与行业影响力均位居国内同类赛事前列。为保障大赛高水平举办，学校赛前组织开展两期专项培训，覆盖 350 余名参赛选手，强化理论与实操融合；专门组建 200 名“汽智”青年志愿者队伍，通过系统化礼仪与服务培训，全面做好赛事保障；同时投入最新实训设备，持续优化竞赛环境，赢得各方高度评价。比赛中，学校师生表现突出，共荣获高校组一等奖 2 项、职工组一等奖 2 项以及中职组二等奖 1 项、三等奖 1 项，学校也因组织工作出色被授予“突出贡献奖”。通过此次承办国际大赛，学校不仅搭建了高水平的技能交流与展示平台，更实现了以赛促教、以赛促改，有效推动了智能网联汽车领域产教融合与课程体系更新，锤炼了“双师型”教师队伍，彰显了学校服务汽车产业转型、推动职业教育高质量发展的坚实能力。



图 5-2 一带一路大赛现场竞赛图

5.2.2 多域参与硕果累累，对标国际前沿锤炼精技能

学校立足服务国家“一带一路”倡议与金砖国家技能发展合作框架，将参与金砖国家技能发展与技术创新大赛作为推进教育国际化、深化产教融合的重要抓手，坚持“以赛促学、以赛促教、以赛促改”的引领，系统规划并积极组织师生参加涵盖智能网联汽车、新能源汽车、工业互联网、人工智能、电子信息等多领域赛项。学校依托专业集群优势，组建专项指导团队，将国际大赛技术标准融入教学与实训，推动课程内容与产业前沿同步更新。在 2025 年度赛事中，学校师生表现突出，在智能网联汽车应用技术、新能源汽车驱动电机及控制技术、工业互联网网络互联技术等核心赛项中荣获多项一等奖，并在智能电子产品设计与制作、人工智能工程化应用、可编程控制器系统应用编程等多个方向取得国家级奖项，累计获得一等奖 10 项、二等奖 9 项、三等奖 8 项，覆盖高职、中职、职工各参赛组别。通过持续参与高规格国际赛事，学校不仅有效提升了师生技术技能水平和跨文化专业交流能力，更推动了“双师型”教师队伍建设与专业教学标准升级，为培养具有国际竞争力的技术技能人才、深化职业教育国际合作提供了扎实的实践支撑。

表 5-12025 年参加大赛及获奖情况

序号	比赛名称	参赛项目	比赛等级	队别	获奖等级
1	2025 金砖国家职业技能大赛（金砖国家未来技能和技术挑战赛）	智能电子产品设计与制作赛项国际总决赛	国家级	1 队	一等奖

2	2025 金砖国家职业技能大赛（金砖国家未来技能和技术挑战赛）	数字化控制技术赛项国际总决赛	国家级	2 队	三等奖
3	2025 一带一路暨金砖国家技能发展与技术创新大赛	第三届数字化新闻科大数据思维与技能	国家级	2 队	三等奖
4	2025 一带一路暨金砖国家技能发展与技术创新大赛	第二届人形机器人场景应用挑战赛	国家级	2 队	三等奖
5	2025 一带一路暨金砖国家技能发展与技术创新大赛	第二届可编程控制器系统应用编程赛项	国家级	1 队	二等奖
6	2025 一带一路暨金砖国家技能发展与技术创新大赛	第二届可编程控制器系统应用编程赛项	国家级	2 队	二等奖
7	2025 一带一路暨金砖国家技能发展与技术创新大赛	第二届“智改数转”现场工程师集成与操作运维赛项	国家级	3 队	三等奖
8	2025 一带一路暨金砖国家技能发展与技术创新大赛	第二届“智改数转”现场工程师集成与操作运维赛项	国家级	4 队	三等奖
9	2025 一带一路暨金砖国家技能发展与技术创新大赛	集成电路设计与应用赛项全国总决赛	国家级	1 队	二等奖
10	2025 一带一路暨金砖国家技能发展与技术创新大赛	第三届人工智能工程化应用赛项（行业应用）	国家级	1 队	二等奖
11	2025 一带一路暨金砖国家技能发展与技术创新大赛	第三届人工智能工程化应用赛项（行业应用）	国家级	2 队	三等奖
12	2025 一带一路暨金砖国家技能发展与技术创新大赛	第三届工业互联网网络互联技术	国家级	1 队	一等奖

13	2025 一带一路暨金砖国家技能发展与技术创新大赛	第三届工业互联网网络互联技术	国家级	2 队	二等奖
14	2025 一带一路暨金砖国家技能发展与技术创新大赛	第二届新能源汽车驱动电机及控制技术赛项-国赛决赛(高职组)	国家级	1 队	一等奖
15	2025 一带一路暨金砖国家技能发展与技术创新大赛	第二届新能源汽车驱动电机及控制技术赛项-国赛决赛(高职组)	国家级	3 队	二等奖
16	2025 一带一路暨金砖国家技能发展与技术创新大赛	第二届新能源汽车驱动电机及控制技术赛项-国赛决赛(中职组)	国家级	1 队	一等奖
17	2025 一带一路暨金砖国家技能发展与技术创新大赛	智能网联汽车智能传感器装调与测试技术赛项(国赛决赛)	国家级	1 队	一等奖
18	2025 一带一路暨金砖国家技能发展与技术创新大赛	智能网联汽车智能传感器装调与测试技术赛项(国赛决赛)	国家级	2 队	二等奖
19	2025 一带一路暨金砖国家技能发展与技术创新大赛	第三届新能源汽车动力电池系统技术应用赛项(高职组)	国家级	1 队	二等奖
20	2025 一带一路暨金砖国家技能发展与技术创新大赛	第三届新能源汽车动力电池系统技术应用赛项(中职组)	国家级	1 队	三等奖
21	2025 一带一路暨金砖国家技能发展与技术创新大赛	第三届新能源汽车动力电池系统技术应用赛项(教师组)	国家级	1 队	一等奖

22	2025 一带一路暨金砖国家技能发展与技术创新大赛	第三届智能网联汽车应用技术（高职组）	国家级	1 队	一等奖
23	2025 一带一路暨金砖国家技能发展与技术创新大赛	第三届智能网联汽车应用技术（高职组）	国家级	2 队	一等奖
24	2025 一带一路暨金砖国家技能发展与技术创新大赛	第三届智能网联汽车应用技术（中职组）	国家级	1 队	二等奖
25	2025 一带一路暨金砖国家技能发展与技术创新大赛	第三届智能网联汽车应用技术（中职组）	国家级	2 队	三等奖
26	2025 一带一路暨金砖国家技能发展与技术创新大赛	第三届智能网联汽车应用技术（职工组）	国家级	1 队	一等奖
27	2025 一带一路暨金砖国家技能发展与技术创新大赛	第三届智能网联汽车应用技术（职工组）	国家级	2 队	一等奖

数据来源：安徽汽车职业技术学院教务处数据统计

六. 产教融合

6.1 共筑平台

6.1.1 构建省市级产教融合共同体，深化四链衔接生态

学校立足服务安徽省新能源汽车首位产业发展战略，将深化产教融合作为推动职业教育改革、提升人才培养质量的核心路径，系统性构建了“市域引领、县域覆盖、多层联动”的产教融合平台体系。在市级层面，学校以“聚智赋能、共融共赢”为引领，主动联合安徽江淮汽车集团股份有限公司等龙头企业，牵头组建了“合肥新能源和智能网联汽车行业产教融合共同体（联盟）”，汇聚 25 家企业与 20 所院校资源，担任理事长单位并常设秘书处，奠定了校、企、政协同育人的顶层架构。在此框架下，学校进一步将融合模式向产业集聚区纵深推进，主导或深度参与了四个省级县域产教融合体（共同体）的建设，包括面向全链的“新能源汽车行业产教融合体”、聚焦关键环节的“新能源汽车零部件装配融合共同体”、服务区域制造的“肥西县智能制造产教融合体”以及对接开发区核心产业的“合肥经开区新能源汽车产教融合体”。通过这一多层次、网络化的平台体系，学校系统规划并推动了在专业共建、课程共研、师资共享、技术攻关等方面的实体化合作，有效促进了教育链、人才链与产业链、创新链在区域范围内的深度衔接与融合，不仅精准提升了技术技能人才供给与细分产业需求的匹配度，也为合肥市乃至安徽省新能源汽车产业集群的高质量发展构建了坚实的支撑生态，充分彰显了学校在引领区域产教融合、服务

地方经济社会发展中的系统规划能力和主动担当。

表 6-1 产教融合共同体一览表

序号	地市	名称	牵头政府有关部门	牵头职业学校	牵头企业	牵头普通高等学校
1	合肥市	合肥新能源和智能网联汽车行业产教融合共同体（联盟）	合肥市职业教育部门联席会议	安徽汽车职业技术学院	安徽江淮汽车集团股份有限公司	-
2	蒙城县	新能源汽车行业产教融合体	安徽蒙城经济开发区管理委员会	亳州汽车工业学校	江淮安驰汽车有限公司	安徽汽车职业技术学院
3	肥西县	新能源汽车零部件装配融合共同体	肥西县教体局	安徽省肥西师范学校	安徽省锦瑞汽车部件有限公司	安徽汽车职业技术学院
4	肥西县	肥西县智能制造产教融合体	肥西县教体局	合肥经济贸易科技学校	格力电器（合肥）有限公司	安徽汽车职业技术学院
5	合肥经济技术开发区	合肥经开区新能源汽车产教融合体	合肥经开区、社会发展局	合肥城市管理学校	蔚来汽车科技（安徽）有限公司	安徽汽车职业技术学院

数据来源：合肥市职业教育部门联席会议、安徽省教育厅第二批行业产教融合共同体培育项目名单

6.1.2 打造新能源汽车工匠学院，聚焦技能精进与认证

学校聚焦深化产教融合、精准服务企业需求，牵头组建并实体化运营安徽新能源汽车工匠学院，构建了“工会+部门+院校+企业”多方协同的育人机制。学院以服务安徽省新能源汽车产业为宗旨，明确“技能人才培养核心平台、产教融合创新实践平台、行业培训与评价服务平台”三大定位，系统整合学校优质教学资源与企业真实生产项目，通过“校区+企业”双基地模式深化校企协同。2025年，学院围绕汽车维修工、电工等10个关键工种，开展专业技术技能培训15期、覆盖1745人次，组织技能实操培训1448人次，考核合格率达91.8%，助力1330名企业职工获得相应职业技能证书；举办安徽工匠培训营1期、高技能人才研修班4期，并为江淮智能科技、大众安徽、蔚来汽车等区域重点企业开展技术技能人员素质提升培训9期。学院持续开展“劳模工匠进校园”行动，举办公开课6场，并积极开发《新能源与智能网联汽车技术》等线上课程资源，推动培训内容与产业技术发展同步。工匠学院已成为学校深化产教融合、赋能企业员工技能提升、服务区域产业高质量发展的重要实体平台。

6.1.3 共建共享校企特色产业学院，输送岗位胜任人才

学校紧密对接安徽省新能源汽车与智能网联汽车产业链发展需求，以“共建、共管、共享、共赢”为原则，与区域龙头企业深度合作，先后与安徽江淮汽车集团股份有限公司、蔚来汽车科技（安徽）有限公司、安徽江淮智能科技有限公司等链主企业共建了“江淮现代产业学院”、“蔚来产

业学院”、“江淮华为产业学院”等多个实体化运行的产业学院，构建了校企双主体协同育人新机制。产业学院聚焦新能源汽车技术、智能网联汽车技术、智能制造等专业方向，全面推行“校中厂、厂中校”培养模式，校企共同制定人才培养方案、共同开发课程与教学资源、共建实训基地、共组“双师型”专业教学团队。通过引入企业真实项目、技术标准和岗位规范，产业学院将教学实践深度嵌入生产流程，实现了“课程内容与职业标准、教学过程与生产过程、学业考核与岗位绩效”的有机对接。2025年，产业学院累计开设订单班、定向班8个，年均接收学生实习实训超1000人次，毕业生就业对口率持续保持在95%以上，为合作企业输送了大批“用得上、留得住、发展好”的高素质技能人才，有力支撑了区域产业转型升级与高质量发展。

6.1.4 共建大众零售能力培训中心，体系赋能服务技能

大众零售能力培训中心作为学校与大众安徽校企共建的深度产教融合平台，紧密围绕汽车零售服务领域人才需求，构建了“课程共建、培训赋能、竞赛提质、人才共育”的一体化运行体系。中心以行业需求为导向，联合企业共同优化课程体系与培养方案，重构了“门店数字化运营”“客户关系管理”两门核心课程，开发了系列配套实训手册，将企业真实案例与岗位标准深度融入教学。全年开设各类零售技能与管理培训50场次，覆盖学员超600人次，并引入企业专家资源、开展内部师资工作坊，提升培训实效。同时，中心积极搭建以赛促学平台，共同承办省级汽车行业技能竞赛，

依托实训资源开展赛前专项培训与实战模拟。通过建立四级培训评估体系、完善全流程质量管理文档，并持续引入数字化实训设备与模拟系统，中心实现了从课程开发、培训实施到竞赛支持、质量保障的全链条闭环，为汽车零售服务行业输送了高素质技能人才，有效助推了区域汽车产业服务体系的升级与发展。

6.2 共育人才

6.2.1 订单班培养，稳定输送优质技能人才

学校立足服务区域汽车产业发展，将订单班作为实现人才精准供给、深化校企协同育人的关键路径，构建了以产业需求为导向、以企业岗位能力为核心的定制化培养体系。学校与江淮汽车、蔚来汽车、大众安徽等产业链龙头企业深度合作，按照“招生即招工、入学即入岗、毕业即就业”的思路，共同制订人才培养方案、共建模块化课程、共组“双师型”教学团队，将企业真实项目、工艺标准和职业规范全方位融入教学全过程，实现学生学习过程与企业岗位要求无缝对接。2025 年，学校开设订单班 8 个，累计培养学生 533 人；毕业生凭借在校期间获得的扎实岗位技能与职业素养，在合作企业及产业链相关岗位实现高质量就业，就业稳定率与专业对口率持续提升，充分体现了订单班在促进人才链与产业链融合、提高人才培养适应性方面的显著成效。

表 6-2 2025 年学校订单班开设一览表

企业名称	需求人数	需求专业	选拔人数
华霆动力	40	机电设备类	33

国轩高科	60	汽车制造类	57
江淮汽车	200	汽车制造类	200
蔚来汽车	150	汽车制造类	172
美的冰箱	15	安全管理	18
	50	机电设备类	31
大众安徽营销 公司	30	汽车营销类	22
合计	565		533

数据来源：安徽汽车职业技术学院招生就业处数据统计

案例 45 千名学子精准就业，供需对接成效卓然

2025 年 3 月，学校集中面向在校生开展订单班专项招生，江汽集团、大众安徽、蔚来汽车、国轩高科等 6 家区域龙头企业入校宣讲，围绕企业文化、职业发展及联合培养方案进行深入介绍，并计划开设 8 个订单班、招生 533 人。校企双方依据“共商方案、共建课程、共施教学、共评考核”的原则，将产业新技术、新工艺全面融入培养全过程，并安排学校辅导员全程参与管理，确保人才培养与岗位需求紧密衔接。近年来，学校已与多家龙头企业累计开设订单班 20 余个，近 1500 名毕业生经订单班培养后直接进入合作企业高质量就业，不仅为企业精准储备了高技能人才，也充分彰显了订单班模式在推动“产业—专业—就业”联动融合、实现人才供给侧与产业需求侧高效对接方面的显著成效。



图 6-1 订单班招生现场图

6.2.2 双元制培养，引入德标重塑培养范式

学校自 2021 年与大众汽车（安徽）有限公司达成战略合作以来，以共建“大众南方能力中心”为实体平台，系统引入并深度践行双元制培养模式。校企共同投入超 1100 万元建成集教学、实训、培训于一体的现代化能力中心，构建了“校中厂、厂中校”的育人场景，使学生在真实生产环境中接受理论教学与技能训练。通过引入 SGAVE 教学模式，校企共同制定培养方案、开发本土化课程、实施“双导师”教学，并建立常态化师资互聘与培训机制，为学校培养高端师资 30 余人，实现了“企业标准进教材、岗位需求进课堂”。在规模化培养过程中，学校已累计向大众安徽及产业链企业输送 600 余名高素质技能人才，毕业生对口就业率与岗位胜任力显著提升，形成“招生—培养—就业”全链条贯通的双元制育人体系，成为深化产教融合、推动“三教”改革、服务区域产业发展的重要实践。

案例 46 双元团队授真技，全员通过验质量

学校在新能源汽车技术专业 SGAVE 项目中，构建了“中德协同、校企联动”的双元制培养体系，引入德国行动导向教学法，将“新能源汽车驱动系统故障诊断”“高压系统安全操作”等典型企业任务融入教学过程，实现理论学习与实操训练深度融合。项目组建了由 2 名德国专家、3 名学校骨干教师及 2 名大众安徽技术专家构成的双语教学团队，德方专家负责核心技术传授，企业专家全程指导实操，形成“教、学、做、评”一体化培养闭环。2025 年 10 月，2023 级 SGAVE 班 30 名学生全部通过由外校专家主持、密封命题、全程录像的结业考核，覆盖动力电池管理、驱动系统故障诊断等理论与实操内容，通过率达 100%，其中 20 人考核前即与大众安徽达成就业意向，充分体现了双元制培养在提升学生职业技能、保障人才输出质量方面的显著成效。



图 6-2 SGAVE 项目现场考核图

6.3 共促就业

6.3.1 访企拓岗，优化培养促进就业

为深化产教融合、精准对接区域新能源汽车产业发展需求，学校将“访企拓岗”确立为常态化、机制化的重要举措，通过校领导牵头、多部门协同，持续开展“访企拓岗促融合”专项行动，切实推动就业工作融入日常、形成长效。2025年，学校领导带队重点走访江淮汽车、大众安徽、蔚来汽车等120家产业链企业，深入生产一线开展调研与对接，全年拓展优质就业岗位7000余个，为毕业生提供了丰富多元的就业选择。与此同时，学校通过常态化的企业走访，持续获取产业技术与人才需求的一手信息，为专业优化、课程更新与教学改革提供扎实依据，逐步构建起“需求洞察—培养适配—就业输送”闭环联动的育人机制，有效提升了人才培养的针对性与就业服务的高质量支撑能力。

案例 47 领导带队访名企，拓岗共建促融合

学校将访企拓岗作为常态化推进产教融合、拓展就业渠道的关键举措，2025年2月18日，学校党委书记彭桂贞率队赴合肥长安汽车有限公司开展访企拓岗行动。合肥长安汽车有限公司党委副书记、工会主席徐耀给予热情接待，学校相关处室负责人参加活动。

座谈会上，双方就进一步充分发挥校企合作优势，开展学生联合培养、促进学生高质量实习就业、依托安徽新能源汽车工匠学院开展员工培训等进行了深入交流，并就校企协同育人的新思

路、新路径达成初步合作意向。



图 6-3 长安汽车访企拓岗交流图

6.3.2 双向奔赴，互促共赢助力成长

学校持续深化产教融合与就业导向培养，积极构建起“学生成才赋能企业发展，企业发展助力学生成长”的良性循环，打破了“学校育人、企业用人”的单向输出模式，实现了人才成长与产业发展的协同共进，教育价值与产业价值的同频共振。一方面，学校通过 SGAVE 双元制培养、订单班、工匠学院等项目，强化学生理论素养与实践技能，使其在校期间便能掌握企业真实岗位所需技术，毕业生中涌现出连续两年荣获大众汽车集团“全球最佳学徒”等国际认可的优秀代表，学生整体就业率与专业对口率持续高位运行，个人成长路径清晰、发展后劲充足。另一方面，企业通过接收定制化培养的学生实习与就业，显著缩短了新员工岗位适应期，获得了“用得上、留得住、发展好”的高素质技能人才支撑，

不仅提升了生产效率与技术创新能力，也增强了企业人才储备的稳定性和竞争力。学校搭建的产教融合平台，成为衔接“教”与“产”、“学”与“用”的关键纽带，真正实现了学生职业成长与企业人才需求的双向奔赴、互促共赢。

案例 48 平台赋能学成才，学以致用促发展

学校依托“大众零售能力培训中心”等实体化平台，构建了学生成长与企业发展的双向赋能生态。一方面，学生通过 SGAVE 教学模式、订单班等载体，在真实生产场景中学习前沿技术、掌握岗位标准，从 2021 级首批实训生到 2024 级订单班学员，多人通过企业认证、荣获技能大赛奖项，实现“毕业即胜任”，迅速成长为企业的技术骨干。另一方面，学校累计向大众安徽等企业输送的 600 余名毕业生，有效填补了新能源汽车关键岗位的人才缺口，其中“机电设备维修双元制班”全员入职后，直接助力企业提升产线运维效率；部分毕业生更基于在校实践积累，提出流程优化建议，为企业降本增效贡献智慧。这种“企业提供平台、学生反哺发展”的互动机制，体现了产教融合下人才链与产业链的深度耦合与价值共赢。

6.3.3 校企满意度，持续优化促双向提升

为持续监测人才培养质量、优化就业服务，学校建立了常态化的企业满意度调研机制，定期面向重点合作企业开展多维评价。调研围绕学生整体素质、专业知识、实践能力、职业素养及学校就业服务水平等 10 个关键维度展开，旨在系统收集用人单位的反馈，精准把握人才培养与市场需求之

间的匹配度，为专业建设、教学改革与就业指导提供实证依据。

表 6-3 2025 年企业满意度调研结果表

题目	满意率	一般	抱怨率
1. 您对学校输送的学生的整体素质是否满意?	100%	0.00%	0%
2. 您对学校学生的思想道德和职业道德是否满意?	100%	0.00%	0%
3. 您对学校学生对专业知识的掌握是否满意?	96.86%	3.14%	0%
4. 您对学校学生与市场需求贴近程度	100%	0.00%	0%
5. 您对学校学生的实践能力是否满意?	97.82%	2.18%	0%
6. 您对学校学生沟通、应变能力的评价	97.53%	2.47%	0%
7. 您对学校学生团队合作、组织协调能力评价	96.76%	3.24%	0%
8. 从单位和岗位需求上看,您对学校课程设置是否满意?	98.72%	1.28%	0%
9. 从单位和岗位需求上看,您对学校人才培养的整体评价	100%	0.00%	0%
10. 您学校的就业服务工作是否满意?	98.78%	1.22%	0%

数据来源：安徽汽车职业技术学院招生就业处数据统计

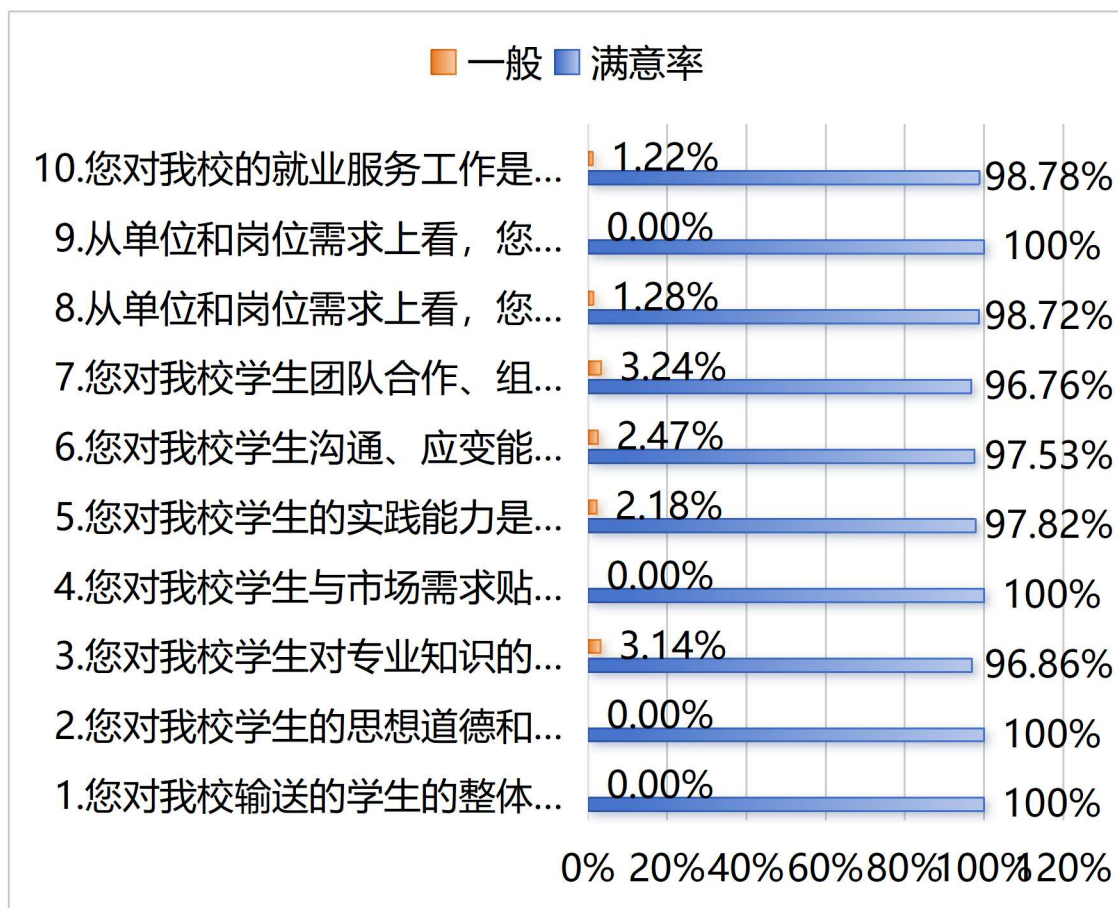


图 6-4 2025 年企业满意度调研条形图结果图

数据来源：安徽汽车职业技术学院招生就业处数据统计

从 2025 年度调研结果来看，用人单位对学校就业工作的整体满意度持续保持在 96% 以上。其中，“学生整体素质”维度的满意度达到 100%，反映出学校在立德树人、综合素养培育方面成效显著，获得了企业的高度认可；“学生实践能力”满意度为 97.82%，表明校企共建的实训平台与“做中学”培养模式有效提升了学生的岗位适应力。各维度“一般”评价占比均低于 3.24%，“抱怨率”为零，说明学校在人才输送与服务方面形成了稳定可靠的质量保障。学校将持续重视调研反馈，尤其针对实践教学等环节进一步深化产教融合，推动就业质量与人才培养水平的双向提升。

七. 发展保障

7.1 党建引领

7.1.1 党建引领前进方向，顶层规划设计未来

学校党委始终坚持以高质量党建引领高质量发展，将党的领导贯穿于办学治校、教书育人全过程，为教学质量的持续提升和内涵式发展提供了根本的政治保证和强大的组织动力。强化顶层设计，将党建工作要求深度融入学院“十四五”发展规划和省级“双高”建设方案，通过完善党委议事决策制度，确保重大教学改革、专业建设和资源配置等决策科学民主，保障了教学中心地位。着力建强教学一线的战斗堡垒，通过实施教师党支部“双带头人”培育工程，将政治素质过硬、业务能力精湛的专业带头人选拔为支部书记，并创新开展“党建+教学研讨”“党建+课程思政”等特色主题党日活动，有效激发党员教师在教改创新、育人实践中的先锋模范作用，形成了党建与教学同频共振、协同推进的良好局面。

案例 49 “七个有力”强根基，党建业务深融合

学校智能制造党支部以“七个有力”为建设遵循，依托安徽省高校“双带头人”教师党支部书记“强国行”专项行动团队，将党建与业务深度融合：通过创新“理论+专业”学习模式、与头部企业组建党建联建平台，推动“支部建在产业链上”，将企业真实案例融入课堂；构建“党员头雁领航”机制，开发课程思政案例，指导学生荣获省级技能竞赛奖项 18 项、国家级奖项 5

项；同步开展“廉洁实训”强化作风防线。支部获评校级先进基层党组织，培育省级“双师型”教师5名，毕业生就业率达96.12%，为区域汽车智能制造产业输送了大批德技并修的高素质技能人才，充分展现了党建引领下基层教学组织在立德树人、产教融合与服务发展方面的战斗堡垒作用。

7.1.2 深化“党建+”品牌，赋能产教清廉育人

学校着力打造“党建+”特色品牌体系，以品牌建设推动党建工作与事业发展深度融合，在清廉校园、产教协同、育人实践等领域形成鲜明特色与广泛影响。学校持续深化全面从严治党，通过构建廉洁风险防控体系、开展“清风课堂”“廉洁主题党日”等教育活动，营造风清气正的育人环境；推动党支部与产业链龙头企业共建联建，组建党员技术攻关小组，将党建活动融入人才培养与技术研发，实现党建与产教融合双向赋能；设立“党员示范岗”，引导党员在实训教学、学生管理、社会服务等一线岗位上发挥先锋模范作用，形成“一个党员一面旗帜”的生动局面。系列品牌举措有力推动了党建质量与办学效能同步提升，相关成果获得行业与社会的高度认可，为学院高质量发展提供了坚实的政治引领和组织保障。

案例 50 打造“智行先锋”品牌，赋能专业升级改革

学校车辆运用党支部紧扣专业“智能化”与“新能源化”发展方向，着力打造“铸魂育人，智行先锋”党建品牌。通过设立“党员教学先锋岗”，推动党员教师带头开展课程建设与教法

改革；组建以党员为核心的“竞赛指导先锋队”，将智能网联汽车、新能源汽车动力系统竞赛标准融入教学，形成赛教融合长效机制；依托支部搭建校企合作平台，推动党员教师牵头企业技术攻关，促进产学研协同创新；同时创新开发虚实结合的实训项目，强化学生工匠精神与创新能力培养。该品牌建设实现了党建与专业发展、教学改革、人才培养的有机统一，成为党建引领业务、特色推动发展的鲜活实践。

7.1.3 筑牢思想纪律防线，转化实干发展动能

学校党委将强化思想理论武装与深化纪律作风建设作为党建引领发展的基础工程，构建了系统化、常态化的学习教育机制。一方面，学校将中央八项规定及其实施细则精神纳入党委理论学习中心组、“三会一课”及干部教育培训的必修内容，通过专题学习、警示教育、廉政党课等形式，持续筑牢党员干部的思想防线，涵养风清气正的政治生态；另一方面，学校将学习贯彻党的二十届四中全会精神作为重大政治任务，紧扣“以历史主动精神办好自己的事”这一核心，构建分层分类、全员覆盖的学习体系，通过专题宣讲、研讨交流、知识竞赛等多种形式推动精神入脑入心，并组织教师围绕“发展新质生产力”“建设现代化产业体系”等战略部署开展专业建设与产教融合专题研讨，将全会精神与劳模精神、工匠精神培育深度融合于课程思政，切实将学习成果转化为推动教育教学改革、服务产业发展的具体行动，形成了“以学促干、以干践学”的良性循环。

案例 51 深学全会精神，把握强国战略部署

学校于 10 月 27 日召开党委理论中心组学习（扩大）会议，专题传达学习党的二十届四中全会及省市委常委会扩大会议精神，并对贯彻落实工作作出部署。会议明确将学习贯彻全会精神作为当前及今后一段时期的重大政治任务，要求全校上下深刻领会全会关于教育强国、科技强国、人才强国建设的战略部署，自觉将学校发展置于安徽省、合肥市汽车产业发展大局中谋划推进。会议强调要以全会精神为指引，进一步校准办学定位、优化学科专业布局，并将学习成果切实转化为科学编制“十五五”规划、深化产教融合、提升人才培养质量的具体行动，以严明的纪律和扎实的作风推动学校朝着建设全国汽车高技能人才培养基地的目标稳步迈进。

7.2 政策落实

7.2.1 贯彻落实现代职教体系要求，打造市域产教联合体

按照《教育部办公厅关于加快推进现代职业教育体系建设改革重点任务的通知》（教职成厅函〔2023〕20 号）要求，学校坚持以服务汽车产业为核心，以深化产教融合为主线，打造市域产教联合体，全面推进现代职教体系建设。学校依托安徽省汽车产业集群优势，与安徽江淮汽车集团股份有限公司联合牵头发起，25 家企业、20 所院校共同参与组建的合肥新能源和智能网联汽车行业产教融合共同体（联盟），重点围绕合肥新能源和智能网联汽车产业需求，整合政府、企业、院校等各方资源，构建开放、共享、合作、创新的产

教融合交流平台，促进成员单位在职业教育办学体制机制、人才培养模式、人才培养标准、技术技能人才培训、共建成果转化平台等方面深度合作，以提升汽车技术技能人才与汽车产业需求的匹配度、供给质量和规模，为合肥市汽车产业高质量发展提供可持续的高素质技能人才支撑。

7.2.2 推动省级“双高计划”建设，服务汽车强省市目标

学校作为省级“双高计划”建设单位，以新能源汽车技术专业群为核心，系统推进课程体系更新、教学资源开发、实训基地升级与师资队伍优化，打造具有区域特色和行业影响力的专业品牌。通过与企业共建产业学院，深化校企协同育人机制，推动教学过程与生产过程对接、课程内容与职业标准融通，实现人才培养供给侧与产业需求侧紧密衔接，为安徽省打造具有国际竞争力的新能源汽车产业集群提供有力人才支持，全面推进职业教育改革与创新。

7.3 质量保障

7.3.1 完善内部治理体系，提升协同运行效能

学校坚持党的领导贯穿办学治校全过程。学校坚持以章程为核心，构建以章程为统领、部门制度为支撑的依法治校体系，推动制度系统化、规范化，实现治理有法可循、有法可依。各院系充分发挥办学主体作用，结合汽车产业链需求，动态调整专业设置，推动课程内容与职业标准对接，教学过程与生产过程融合，切实提升人才培养的适应性和针对性。各职能部门协同联动，围绕汽车类高素质技能人才培养这一中心任务，优化管理流程，提升服务效能，形成运转顺畅、

执行有力的管理体系。各基层党组织筑牢战斗堡垒，推动党建工作与教育教学、专业建设、学生管理深度融合，为学校高质量发展提供坚强组织保障和队伍支撑。

7.3.2 推动数字化常治理，赋能管理提质增效

学校紧扣质量保障核心环节，依托数字化手段推动行政管理、教育教学、信息互通与安全管理等多维度协同优化，全面提升了管理效能与服务品质。在行政管理方面，通过推行线上审批流程，实现公文处理、请假报销、物资采购等日常事务“一网通办”，有效减少纸质流转环节，显著提高办事效率。教育教学方面，借助智慧教学平台构建互动教学体系，增强理论课堂的师生互动效果，促进教学相长；利用虚拟仿真平台还原真实实训场景，使学生能够在安全环境中反复演练复杂操作技能，有效弥补传统实训模式的不足。信息互通层面，通过整合教务、学工、一卡通等系统数据接口，实现学生基础信息的实时同步与共享，切实解决跨部门数据重复填报问题，打破信息孤岛。安全管理方面，学校依托视频监控与门禁系统，精准掌握学生出入宿舍、校门等关键区域的动态信息，实时记录并支撑学生安全管理与突发事件应急响应。上述举措共同推动学校质量保障工作由“经验驱动”向“数据支撑”转变，实现流程更规范、响应更迅速，为学校日常运行与持续改进提供了有力支撑。

7.3.3 紧盯节点严执纪律，驰而不息纠“四风”

强化监督执纪问责，紧盯重要节点（如春节、中秋等），通过发送廉洁提醒短信、开展明察暗访等方式，持续释放

“越往后执纪越严”的强烈信号。同时，聚焦师生反映强烈的“四风”问题，特别是针对公务接待、公车使用、津补贴发放、项目招标采购等关键领域和环节，开展专项检查，建立问题台账，限期整改销号。通过一系列组合拳，学院党员干部的纪律意识和规矩意识显著增强，“四风”问题得到有效遏制，勤俭节约、求真务实的作风蔚然成风，以优良党风带动了教风、学风和校风的持续优化。

7.3.4 压实责任筑牢防线，平安校园零事故

学院深入贯彻总体国家安全观，坚持“安全第一、预防为主、综合治理”方针，以健全的责任体系为基础，逐级压实安全责任、完善考核机制；通过线上线下结合的方式创新开展安全主题教育 20 次，不断提升师生安全防范意识与能力；聚焦消防、食品、实训等重点领域与场所，常态化开展隐患排查与整改，实现隐患整改率 100%；持续加强“人防、物防、技防”建设，升级智慧安防系统，并严格执行 24 小时值班值守制度。全年未发生重特大安全事故，人身伤害事故率为零，为教育教学有序开展与师生身心健康提供了坚实可靠的安全保障。

7.3.5 标准引领闭环管理，夯实质量生命线

学校坚持以学生发展为中心，将教学质量视为学校发展的生命线，通过构建“标准引领、过程监控、持续改进”的质量保障闭环，系统推进教学规范落实与育人成效提升。各院系以专业教学标准与行业岗位需求为双重依据，牵头修订人才培养方案，将“岗课赛证”融通理念全面融入课程体系，

确保教学内容与产业发展同步更新。在教学过程管理中，完善常态化教学巡查与专项检查机制，通过日常听课、教学巡查、学生评教、教学检查等多维渠道动态监测课堂质量，并依托信息化平台实现教学数据实时采集与分析。同时，持续推进“三教”改革，实施教师分层培养计划，通过企业实践、竞赛指导、教学能力大赛等路径提升教师“双师”素养；推动课程内容与教材更新迭代，支持开发模块化课程、活页式教材及数字化资源；推广项目式、情景式等教学方法改革，强化学生实践能力与创新思维培养。依托质量年报、专业诊断与改进等机制，教务处定期组织教学质量分析，将企业反馈、竞赛成果、就业数据等纳入评价体系，形成“监测—反馈—改进”的持续优化循环，为学校人才培养高质量发展提供了坚实的机制保障与运行支撑。

7.3.6 多元投入精准支出，办学经费有保障

7.3.6.1 财政为主多元投入，保障事业稳定发展

市财政严格执行《省财政厅省教育厅关于建立以改革和绩效为导向的高职院校生均拨款制度的实施意见》中规定的生均财政拨款水平，按照学校在校生总数落实部门经费预算，保障学校正常运转和各项事业发展。2025 年度，学校办学经费总收入为 15777.2 万元，其中财政拨款收入 11168.8 万元（其中财政生均拨款收入 9724.8 万元，财政专项拨款收入 1444 万元），事业及其他收入合计为 4608.4 万元。截止 2025 年底，学校全日制在校生 7600 余人，生均收入超过 12000 元/生。

学校办学经费主要以政府投入为主，占总经费收入 70.79%，事业及其他收入占总经费收入 29.21%。本年度学校办学经费来源更加多样。学校同时开展银校合作项目，为学校智慧信息化平台建设争取合作资金，有利于学校进一步改善办学条件，提高教职员工及学生满意度。

2025年学校经费来源分布图

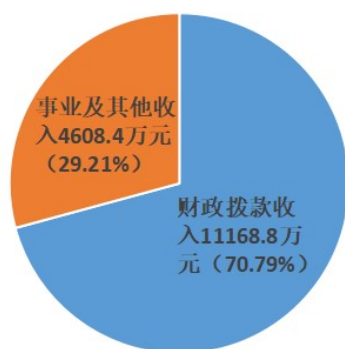


图 7-1 2025 年学校经费来源分布图

数据来源：安徽汽车职业技术学院财务审计处数据统计

7.3.6.2 支出优化聚焦职教，支撑教学改革建设

2025 年度，学校办学经费总支出为 26927.5 万元，其中高等职业教育 26642 万元，占总经费支出 98.94%。其他支出 285.5 万元，占总经费支出 1.06%。相比上一年度，学校经费支出在日常教学经费和教学改革及研究方面有所提升，基础建设投资力度进一步增强，为学校教学建设与发展提供了有力的资金保障。

2025年学校经费支出占比图

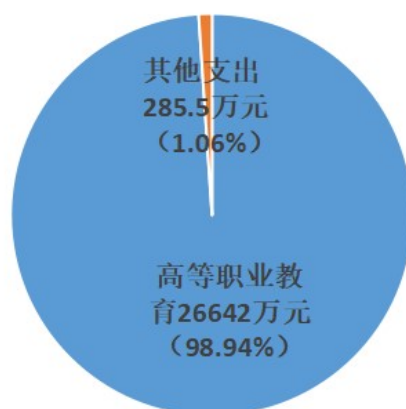


图 7-2 2025 年学校经费支出占比图

数据来源：安徽汽车职业技术学院财务审计处数据统计

八. 挑战与展望

8.1 面临挑战

当前，我国职业教育正处于提质培优、增值赋能的机遇期，安徽省新能源汽车产业蓬勃发展，对高素质技术技能人才提出了更高要求。在此背景下，学校在向“特色鲜明的全国汽车高技能人才培养基地”目标迈进过程中，仍面临一些亟待突破的挑战。

8.1.1 产教融合的实体化与纵深度有待进一步突破

虽然学校牵头或参与了多层次产教融合平台建设，但平台实体化运作、可持续发展机制有待完善。校企合作在技术协同创新、成果转化共享等方面的利益联结机制不够紧密，“金融+财政+土地+信用”组合式激励政策在合作中的落地应用探索不足。校企共建的产业学院、实训基地在运行管理、成本分摊、绩效评价等方面需进一步细化规范，以激发深度融合的内生动力。

8.1.2 国际合作的内涵与品牌影响有待进一步拓展

学校在中德合作（SGAVE 项目）、国际赛事承办等方面取得了阶段性成果，但国际化办学的系统规划和品牌影响力建设仍需加强。与国际顶尖职业院校、行业组织在课程标准引进、师生交流互访、科研合作等方面的深度合作有待开拓。伴随中国汽车产业“走出去”，学校在服务企业海外发展、培养国际化技能人才、输出中国职教标准方面的能力亟待体系化构建。

8.2 解决措施

针对上述挑战，学校坚持党的领导，以问题为导向，聚焦关键领域，实施一系列改革举措，破解发展瓶颈。

8.2.1 深化产教融合“实体运营”，创新协同机制

推动现有市域、县域产教融合共同体（联盟）建立健全理事会治理下的实体化运行机制，明确各方权责利。探索共建混合所有制产业学院或运营实体，创新产权结构与治理模式。设立产教融合专项基金，激励校企联合开展技术攻关、工艺改进与教学资源开发。推动将企业投入、师资共育、学生共培等纳入企业社会责任评价，争取更多组合式激励政策落地。

8.2.2 拓展国际合作“品牌行动”，提升国际影响

制定实施学校教育国际化发展行动计划。巩固深化与德国等汽车强国职教机构的合作，拓展与“一带一路”沿线国家汽车院校的交流。积极申办、承办更高规格的国际性技能大赛与学术会议。探索与“走出去”的中国汽车企业（如江汽集团海外基地）共建海外培训中心，开展本土化技能人才培养，逐步形成“伴随企业出海”的国际合作品牌。

8.3 未来展望

展望“十五五”，学校将继续坚持以习近平新时代中国特色社会主义思想为指导，锚定教育强国、制造强国建设目标，全面贯彻党的教育方针。牢牢把握安徽省汽车产业带来的历史性机遇，坚定不移地走“服务产业、特色发展、产教

融合、开放创新”之路。持续深化教育教学改革，锻造一支德技双馨的“工匠之师”，培育一批又一批怀抱匠心、技能精湛的“汽车工匠”，产出一批支撑产业升级的技术创新成果。我们坚信，在省委省政府、市委市政府的坚强领导与社会各界的鼎力支持下，安徽汽车职业技术学院必将为安徽省建设“全球智能新能源汽车创新集聚区”、为合肥打造“新能源汽车之都”提供不可替代的高素质技能人才支撑和智力支持，在中国式现代化职业教育发展新征程上，书写更加辉煌的篇章！

